

DEEBOT M88™

PL Instrukcja obsługi



Gratulujemy zakupu robota sprzątającego podłogi DEEBOT produkcji ECOVACS ROBOTICS. Mamy nadzieję, że przyniesie satysfakcję na długie lata. DEEBOT pomoże utrzymać czystość w domu, i zapewni Ci więcej czasu na przyjemniejsze zajęcia.

Żyj mądrze i ciesz się życiem!

Jeśli podczas użytkowania urządzenia wystąpią sytuacje, które nie zostały uwzględnione w niniejszej instrukcji obsługi, należy skontaktować się z naszym Biurem Obsługi Klienta. Nasi pracownicy zajmą się konkretnymi problemami i pytaniami.

W celu uzyskania dalszych informacji, zapraszamy do odwiedzenia oficjalnej strony ECOVACS ROBOTICS: www.ecovacs.com

Z uwagi na stałe prace nad ulepszaniem produktów, producent zastrzega sobie prawo do dokonywania zmian w specyfikacji technicznej, bez uprzedniego powiadomienia

Dziękujemy za wybór DEEBOT!

1. Ważne wskazówki bezpieczeństwa	4
2. Zawartość opakowania i specyfikacje techniczne.....	7
2.1. Zawartość opakowania	7
2.2. Specyfikacje.....	8
2.3. Wygląd urządzenia.....	9
3. Obsługa urządzenia.....	11
3.1. Przed rozpoczęciem sprzątania	11
3.2. Szybkie uruchamianie.....	12
3.3. Wybór schematu i trybu sprzątania.....	15
3.4. Programowanie urządzenia.....	18
3.5. Wybór końcówki ssania.....	19
3.6. Opcjonalna innowacyjna funkcja sprzątania na mokro „Wet/Dry Mopping System”	20
3.7. Wskaźnik świetlny i alarmy dźwiękowe	23
4. Czyszczenie i konserwacja	24
4.1. Pojemnik na kurz i filtry.....	24
4.2. Nakładka czyszcząca „Wet/Dry” i zbiornik „Wet/Dry”	25
4.3. Szczotka główna, końcówka ssania bezpośredniego i szczotki boczne.....	26
4.4. Pozostałe elementy.....	27
5. Rozwiązywanie problemów	28

1. Ważne wskazówki bezpieczeństwa

Podczas korzystania z urządzeń elektrycznych należy przestrzegać podstawowych wskázówek bezpieczeñstwa, w tym poniższych:

PRZED ROZPOCZĘCIEM UŻYTKOWANIA URZĄDZENIA, NALEŻY UWAŻNIE PRZECZYTAĆ WSZYSTKIE INSTRUKCJE.

INSTRUKCJE NALEŻY ZACHOWAĆ DO PÓŹNIEJSZEGO WYKORZYSTANIA.

1. Urządzenie może być użytkowane przez dzieci w wieku powyżej 8 lat i osoby z ograniczoną sprawnością fizyczną, intelektualną lub umysłową, lub też nieposiadające wystarczającej wiedzy lub doświadczenia, pod warunkiem, że osoby te otrzymają odpowiedni nadzór lub dokładną instrukcję użytkowania urządzenia w sposób bezpieczny i rozumieją ryzyko z nim związane. Dzieci nie powinny bawić się urządzeniem. Dzieci mogą dokonywać czyszczenia i konserwacji urządzenia wyłącznie pod nadzorem osób dorosłych.
2. Należy wstępnie uporządkować miejsce, które ma być odkurzane. Trzeba usunąć z podłogi przewody elektryczne i małe przedmioty, które mogłyby zaplątać się w urządzeniu. Podwinąć frędzle dywanu pod dywan i unieść z podłogi takie rzeczy jak zasłony czy obrusy.
3. Jeśli w sprzątanym obszarze znajduje się uskók w postaci stopnia czy schodów, należy kierować urządzeniem tak, żeby mieć pewność, że będzie ono w stanie wykręć stopień i nie spaść z jego krawędzi. Może okazać się konieczne ustawienie fizycznej bariery na krawędzi uskoku, tak żeby zabezpieczyć urządzenie przed spadnięciem. Należy wówczas upewnić się, że bariera taka nie stwarza ryzyka potknięcia się.
4. Korzystać z urządzenia wyłącznie w sposób opisany w instrukcji. Korzystać wyłącznie z akcesoriów zalecanych lub sprzedawanych przez producenta.
5. Przed podłączeniem urządzenia do źródła zasilania należy sprawdzić, czy napięcie sieciowe odpowiada napięciu wskazanemu na stacji zasilania.
6. Urządzenie służy WYŁĄCZNIE do użytku domowego wewnątrz pomieszczeń. Nie używać go na zewnątrz ani do zastosowań komercyjnych lub przemysłowych.
7. Korzystać wyłącznie z oryginalnej baterii ładowalnej oraz stacji ładowania dołączonej do urządzenia przez producenta. Używanie nieładownych baterii jest zabronione. W celu uzyskania informacji o baterii sprawdź dział „Specyfikacje”.
8. Nie korzystaj z urządzenia bez założonego pojemnika na kurz i / lub filtrów.
9. Nie używać urządzenia w miejscach, w których stoją zapalone świece lub delikatne przedmioty.
10. Nie korzystaj z urządzenia w środowisku bardzo gorącym lub bardzo zimnym (poniżej - 5°C/23°F lub powyżej 40°C/104°F).
11. Należy trzymać z daleka od otworów i ruchomych części urządzenia włosy, luźne ubrania, palce i inne części ciała.
12. Nie korzystaj z urządzenia w pokoju, w którym aktualnie śpi niemowlę lub dziecko.
13. Nie korzystaj z urządzenia na wilgotnych powierzchniach, lub w miejscach gdzie znajduje się stojąca woda.
14. Nie dopuszczać do wciągania przez urządzenie dużych przedmiotów takich jak kamienie, duże kawałki papieru czy inne przedmioty, które mogą zatkać urządzenie.

15. Nie korzystać z urządzenia do wciągania substancji palnych lub wybuchowych takich jak benzyna, toner do drukarki lub kopiarki. Nie używać w miejscach, w których mogą znajdować się takie materiały.
16. Nie używać urządzenia do wciągania przedmiotów palących się lub dymiących, takich jak papierosy, zapalki, gorący popiół czy inne substancje, które mogą spowodować zaprószenie ognia.
17. Nie wkładać żadnych przedmiotów do wlotu ssania. Nie korzystać z urządzenia, kiedy wlot ssania jest zatkany. Nie dopuszczać do powstawania we wlocie ssania zabrudzeń z kurzu, włosów, strzępków tkanin czy innych materiałów mogących ograniczyć przepływ powietrza.
18. Należy zwrócić uwagę, by nie dopuścić do uszkodzenia przewodu zasilającego. Nie ciągnąć ani nie przenosić urządzenia trzymając za przewód, nie używać przewodu jako uchwytu, nie zamykać drzwi przytrzymując równocześnie przewód, nie przeciągać przewodu wokół ostrych krawędzi lub narożników. Nie przejeżdżać urządzeniem po przewodzie. Chronić przewód przed kontaktem z gorącymi powierzchniami.
19. Uszkodzony przewód zasilający może być bezpiecznie wymieniany tylko przez przedstawiciela producenta lub wskazany przez niego serwis.
20. Nie używać uszkodzonej stacji ładującej.
21. Nie używać urządzenia z uszkodzonym przewodem lub obudową. Nie używać urządzenia, ani stacji ładującej, jeśli nie działają prawidłowo, zostały upuszczone, uszkodzone, wesły w kontakt z wodą lub były pozostawione na zewnątrz. Aby uniknąć ryzyka, urządzenie musi być naprawiane przez przedstawiciela producenta lub przez wskazany przez niego serwis.
22. Przed rozpoczęciem czyszczenia lub zabiegów konserwacyjnych urządzenia, należy przestawić przełącznik zasilania w pozycję OFF.
23. Przed rozpoczęciem czyszczenia lub zabiegów konserwacyjnych stacji ładującej należy odłączyć wyczkę od jej obudowy.
24. Przed wyjęciem baterii w celu przygotowania urządzenia do wyrzucenia, należy zdjąć je ze stacji ładującej i przestawić przełącznik zasilania w pozycję OFF.
25. Baterię podtrzymującą urządzenie należy wyrzucić wyłącznie w zgodzie z obowiązującymi lokalnie regulacjami dotyczącymi gospodarowania odpadami elektrycznymi i elektronicznymi.
26. Zużyte akumulatory należy wyrzucać, stosując się do lokalnych przepisów i regulacji w zakresie gospodarowania odpadami.
27. Nie wrzucać urządzenia do ognia, nawet gdy jest ono poważnie uszkodzone. Jego akumulator może eksplodować pod wpływem ognia.
28. Jeśli stacja ładująca nie będzie użytkowana przez dłuższy czas, należy ją odłączyć od sieci elektrycznej.
29. Urządzenie musi być używane wyłącznie zgodnie ze wskazówkami podanymi w niniejszej instrukcji. ECOVACS ROBOTICS nie ponosi odpowiedzialności za jakiegokolwiek szkody lub zniszczenia spowodowane nieprawidłowym użytkowaniem urządzenia.
30. **OSTRZEŻENIE:** W celu naładowania baterii należy korzystać wyłącznie z załączonego do opakowania zasilacza CH1465A.
31. W urządzeniu znajdują się baterie, które mogą być wymieniane wyłącznie przez osoby kompetentne w tym zakresie.

32. W pilocie znajduje się nieładowna bateria guzikowa CR2032. Aby wymienić baterie w pilocie, należy odwrócić pilota, za pomocą monety odkręcić pokrywę komory baterii i zdjąć ją. Nacisnąć metalowy zatrzask, żeby wyjąć zużytą baterię, a następnie włożyć nową. Założyć pokrywę baterii i przykręcić ją za pomocą monety.
33. Nie próbować ładować nieładownych baterii.
34. Nie łączyć ze sobą różnych typów baterii ani baterii nowych z używanymi.
35. Przy wkładaniu baterii do pilota, należy przestrzegać prawidłowego umieszczenia, zgodnego z oznaczeniami biegunowości.
36. Wyczerpane baterie należy wyjąć z urządzenia i wyrzucić w bezpieczny i zgodny z prawem sposób.
37. Jeśli pilot nie będzie użytkowany przez dłuższy czas, należy wyjąć z niego baterie.
38. Nie dopuszczać do zwarcia w zaciskach zasilania.

Moc wyjściowa modułu RF lub Wi-Fi jest niższa niż 100mW.

Dla krajów UE

Prawidłowe pozbywanie się zużytego urządzenia



Ten symbol prezentowany na urządzeniu lub jego akcesoriach oznacza, że w UE zużytego czy uszkodzonego urządzenia nie należy wyrzucać razem z odpadami gospodarczymi. Aby zapobiec szkodom w środowisku lub zdrowiu ludzi, spowodowanym niekontrolowanym pozbywaniem się odpadów, należy je w odpowiedzialny sposób sortować, wspierając w ten sposób zrównoważone metody odzyskiwania surowców. Aby pozbyć się zużytego urządzenia, należy skorzystać z dostępnych systemów zwrotu lub zbierania tego typu odpadów lub skontaktować się ze sprzedawcą, u którego zakupiony został towar, co pozwoli na bezpieczne pozbycie się urządzenia.

2. Zawartość opakowania i specyfikacje techniczne

2.1. Zawartość opakowania



Robot



Stacja ładująca z zasilaczem



Pilot z baterią guzikową



Instrukcja obsługi



Szczotki boczne (4)



Szczotka główna (preinstalowana)



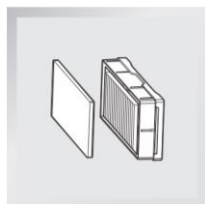
Końcówka ssania bezpośredniego



Nakładki czyszczące w funkcji „Wet/Dry” (2)



Zbiornik do sprzątania na mokro w funkcji „Wet/Dry”



Zapasy filtr o wysokiej sprawności i filtr gąbkowy



Pojemnik z miarką



Środek czyszczący do pojemnika

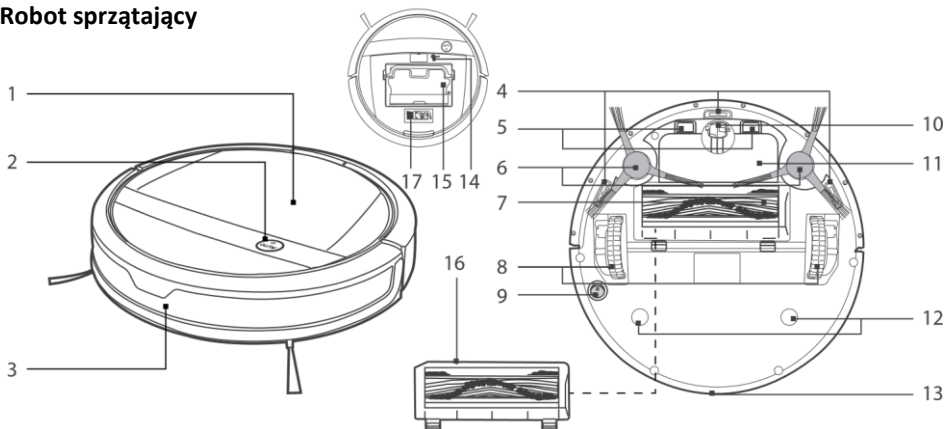
2.2. Specyfikacje

Model	DM88		
Napięcie robocze	12V DC	Moc znamionowa	30W
Typ baterii	DM88-BYD	Specyfikacja baterii	Ni-MH 12V DC, 3000mAh
Model stacji ładującej	CH1465A		
Znamionowe napięcie wyjściowe	100-240V AC	Znamionowe napięcie wyjściowe	20V DC
Znamionowy prąd wyjściowy	1A	Moc znamionowa	20W
Pilot	RC1521		
Typ baterii w pilocie	CR2032	Znamionowe napięcie baterii pilota	3V DC

* Z uwagi na stałe prace nad ulepszaniem produktów, producent zastrzega sobie prawo do dokonywania zmian w specyfikacji technicznej, bez uprzedniego powiadomienia.

2.3. Wygląd urządzenia

Robot sprząający



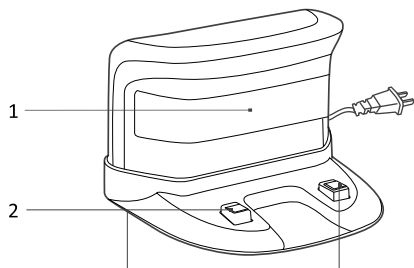
- | | | |
|----------------------------------|---|--|
| 1. Pokrywa górna | 8. Kółka jezdne | 14. Przycisk RESET (wyłącznie do użytku serwisu) |
| 2. Panel sterowania | 9. Dolny przełącznik zasilania | 15. Pojemnik na kurz |
| 3. Czujniki przeciwwkolizyjne | 10. Kółko uniwersalne | 16. Pokrywa szczotki głównej |
| 4. Czujniki przeciwapadkowe | 11. Pokrywa baterii | 17. Wielofunkcyjne narzędzie do czyszczenia |
| 5. Złącza ładowania | 12. Włoty zbiornika „Wet/Dry” | |
| 6. Szczotki boczne | 13. Odbiornik podczerwieni do sygnałów z pilota | |
| 7. Szczotka główna (opcjonalnie) | | |

Panel sterowania



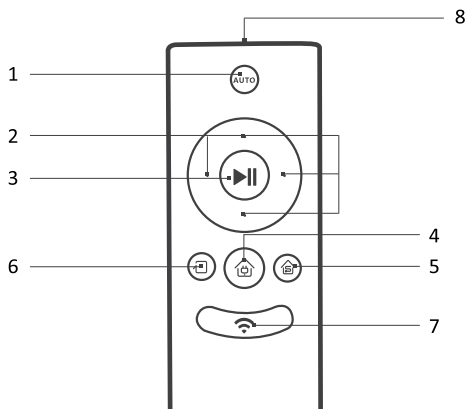
- | |
|--|
| 1. Przycisk trybu AUTO (przycisk szybki START/PAUZA) |
| 2. Podświetlenie wskaźnika Wi-Fi |

Stacja ładująca



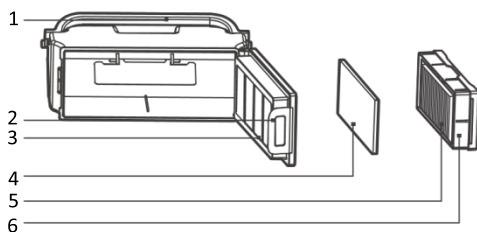
- | |
|------------------------------------|
| 1. Generatory sygnału podczerwieni |
| 2. Złącza stacji ładującej |

Pilot



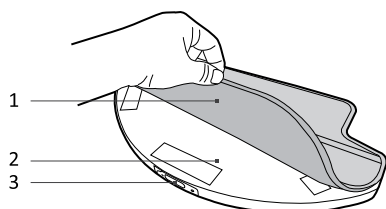
1. Przycisk trybu AUTO
2. Przyciski kierunkowe
3. Przycisk START/PAUZA
4. Przycisk powrotu do stacji ładującej
5. Przycisk trybu sprzątania pojedynczego pokoju
6. Przycisk trybu czyszczenia krawędzi
7. Przycisk ustawień sieciowych
8. Nadajnik podczerwieni

Pojemnik na kurz



1. Uchwyt pojemnika na kurz
2. Zatrzask pojemnika na kurz
3. Siatka filtra
4. Filtr gąbkowy
5. Filtr o wysokiej sprawności
6. Pokrywa pojemnika na kurz

Innowacyjny zbiornik „Wet/Dry”

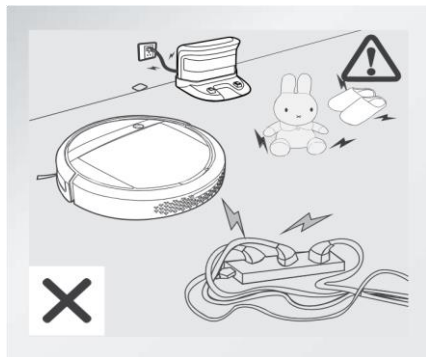


1. Nakładka czyszcząca „Wet/Dry”
2. Zbiornik „Wet/Dry”
3. Wlew wody

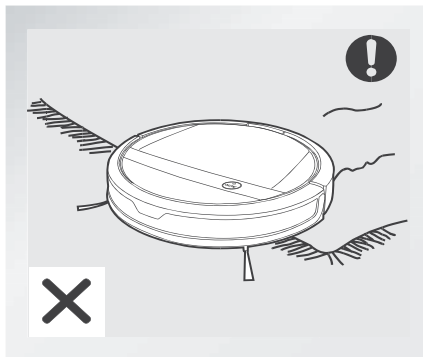
3. Obsługa urządzenia

3.1. Przed rozpoczęciem sprzątanía

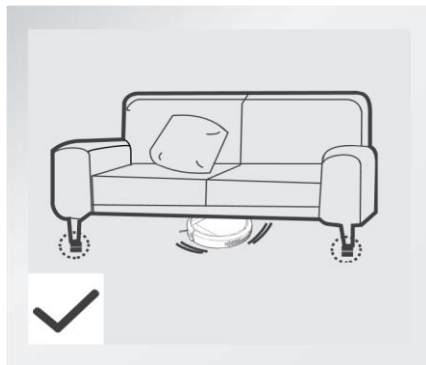
Przed rozpoczęciem użytkowania DEEBOT, należy sprawdzić pomieszczenie, które będzie odkurzane i usunąć przedmioty, które mogą przeszkodzić w pracy urządzenia.



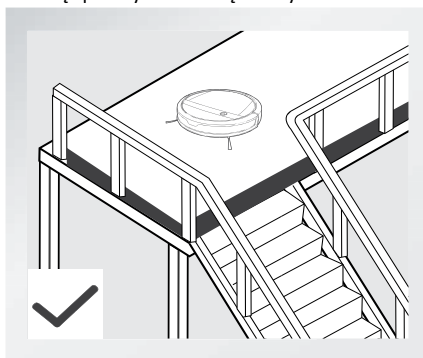
Usunąć z podłogi przewody elektryczne i małe przedmioty, które mogłyby zaplątać się w urządzeniu.



Nie używać do odkurzania dywanów z długim włosiem. Przed odkurzaniem w okolicy dywanu lub dywanu z krótkim włosiem i frędzlami należy zawinąć pod dywan krawędzie dywanu.

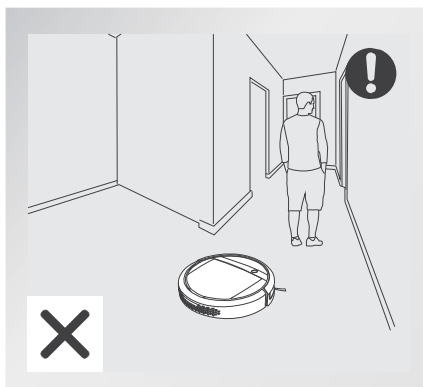


Należy pamiętać, że urządzenie potrzebuje co najmniej 8 cm (3") przestrzeni, żeby swobodnie sprzątać pod meblami.



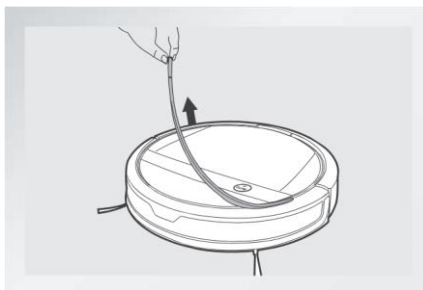
Jeśli w sprzątanym obszarze znajduje się uskok w postaci stopnia czy schodów, należy kierować urządzeniem tak żeby mieć pewność, że będzie ono w stanie wykryć stopień i nie spaść z jego krawędzi. Może okazać się konieczne ustawienie fizycznej bariery na krawędzi uskoku, tak żeby zabezpieczyć urządzenie przed spadnięciem.

Kiedy DEEBOT pracuje w trybie programowanego schematu sprzątania nie stawać w wąskich przejściach takich jak korytarze, w innym wypadku urządzenie może nieprawidłowo zidentyfikować obszar sprzątania.



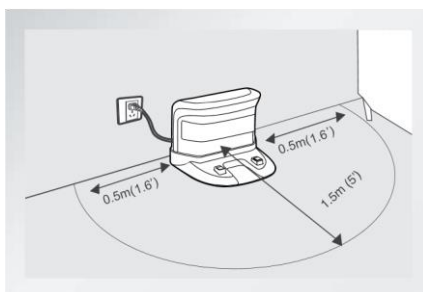
3.2. Szybkie uruchamianie

* Przed pierwszym użyciem DEEBOT należy zdjąć z urządzenia gąbkę osłaniającą odbojnik.



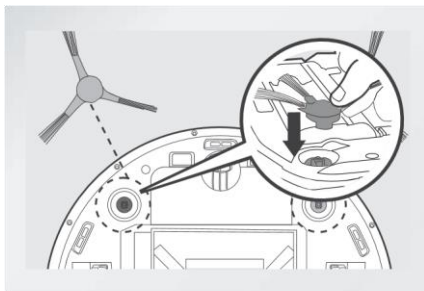
1. Umieszczenie stacji ładującej

- Umieścić stację ładującą na równej powierzchni podłogi, przy ścianie, z korpusem stojącym prostopadle do podłogi. Zachować przestrzeń 1,5 m (5") przed stacją i 0,5 m (1,6") po obu jej stronach, wolną od przedmiotów oraz powierzchni odbłaskowych.
- Podłączyć stację dokującą do źródła zasilania



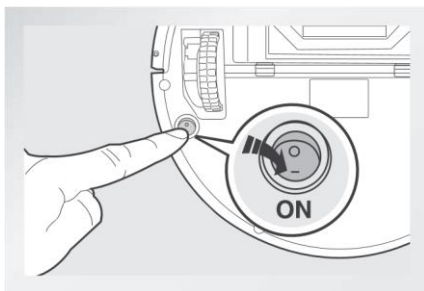
2. Instalacja szczotek bocznych

- * Zamontować szczotki boczne na spodzie urządzenia, dopasowując każdą szczotkę do otworu o odpowiadającym jej kolorze, wciskając do momentu usłyszenia dźwięku kliknięcia.



3. Włączanie urządzenia

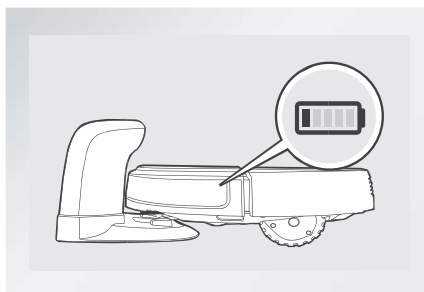
- * Ustawić dolny przełącznik zasilania w pozycji „włączone”. Symbol „I” oznacza „włączone” a symbol „O” – „wyłączone”. Nacisnąć i przytrzymać przycisk trybu AUTO.
- * Urządzenie DEEBOT jest włączone, gdy przycisk trybu AUTO świeci na niebiesko.



* Zalecamy pozostawienie włączonego urządzenia i ładowanie, nie zaś wyłączenie go, gdy nie jest użytkowane.

4. Ładowanie urządzenia

- Umieścić urządzenie na stacji ładującej, upewniając się, że złącza ładowania w urządzeniu stykają się ze złączkami w stacji ładującej.
- Przed pierwszym użyciem należy ładować urządzenie przez co najmniej 4 godziny.

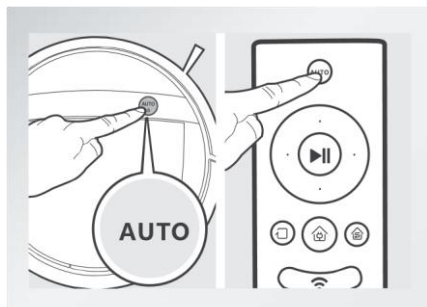


- * Przed rozpoczęciem ładowania należy sprawdzić czy dolny przełącznik ładowania jest w pozycji „włączone” (“I”=włączone; “O”= wyłączone. Domyślne ustawienie urządzenia to “O”.) Urządzenie DEEBOT jest włączone, gdy przycisk trybu AUTO świeci na niebiesko.
- * Przycisk trybu AUTO miga podczas ładowania urządzenia i przestaje świecić po całkowitym jego naładowaniu.
- * Przed rozpoczęciem ładowania należy wyjąć pojemnik na wodę.

5. Uruchamianie urządzenia

Nacisnąć przycisk trybu AUTO na urządzeniu DEEBOT lub na pilocie. Urządzenie natychmiast rozpocznie pracę w trybie sprzątania AUTO, wykorzystując domyślny schemat losowego przemieszczania się podczas sprzątania.

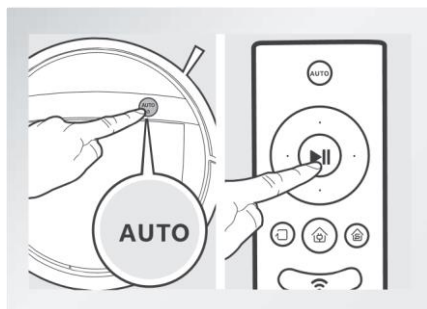
* Aby wybrać inny tryb sprzątania, lub schemat przemieszczania się patrz rozdział 3.3 – „Wybór trybu i wzoru sprzątania”, w celu uzyskania dalszych informacji.



6. Zatrzymanie pracy

Działanie urządzenia można przerwać naciskając przycisk trybu AUTO na urządzeniu lub przycisk START/PAUZA na pilocie.

* Nacisnąć przycisk trybu AUTO na urządzeniu lub przycisk START/PAUZA na pilocie, by wznowić pracę.

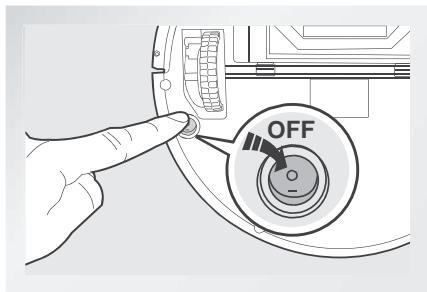


- * W trybie Pauza można sterować urządzeniem, tak by przemieszczało się w prawo, lewo w przód, w tył lub obracało się naciskając przyciski kierunkowe na pilocie. Urządzenie sprząta podczas kierowania nim w przód za pomocą pilota.
- * Przycisk trybu AUTO przestaje świecić jeśli urządzenie znajduje się w trybie Pauza dłużej niż 5 minut. Nacisnąć przycisk trybu AUTO na urządzeniu, żeby wyjść z trybu Pauza lub dowolny przycisk na pilocie żeby natychmiast zacząć pracę.

7. Wyłączenie urządzenia

Zatrzymać urządzenie. Przewrócić przełącznik zasilania w pozycję WYŁĄCZONY.

* Zalecamy pozostawienie włączonego urządzenia i ładowanie, gdy nie jest używane.



3.3. Wybór schematu i trybu sprzątania

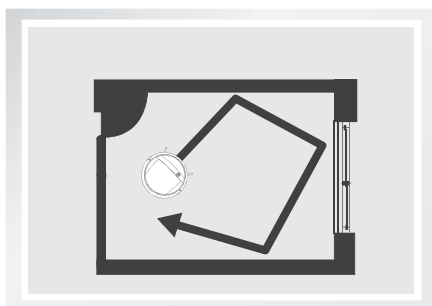
Urządzenie DEEBOT obsługuje 2 schematy sprzątania oraz kilka trybów pracy, które można wybrać, żeby skutecznie oczyścić różne rodzaje podłóg. Zarówno schematy jak i tryby sprzątania można ustawiać za pomocą pilota lub aplikacji ECOVACS. W celu uzyskania większej ilości informacji o aplikacji ECOVACS należy przeczytać oddzielną, poświęconą jej ulotkę.

Wybór schematu sprzątania

Wybrać schemat poruszania się urządzenia, w zależności od typu podłogi.

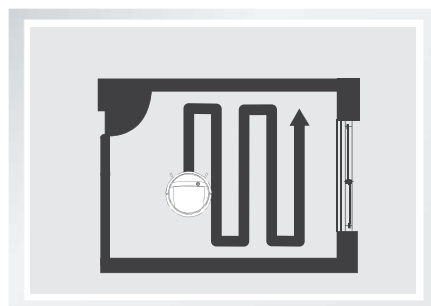
Losowy schemat sprzątania (domyślny)

Losowy schemat sprzątania to domyślny schemat poruszania się urządzenia i powinien być stosowany do odkurzania dywanów. W schemacie tym DEEBOT porusza się po linii prostej i zmienia kierunek po natknięciu się na przeszkodę.



Zaprogramowany schemat spotkania

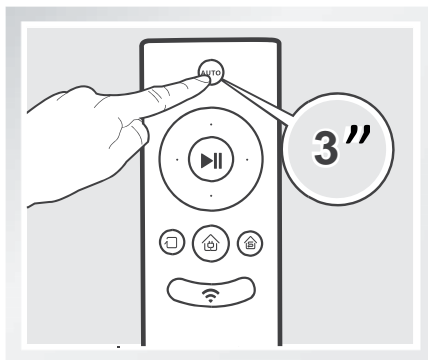
Zaprogramowany schemat sprzątania należy wybrać przy czyszczeniu nieprzykrytych podłóg. W schemacie tym urządzenie wybiera najbardziej efektywną trasę i porusza się w przód i w tył w linii prostej, wraca żeby odkurzyć pominięte miejsca, a później odkurza przy ścianach kończąc w ten sposób cykl sprzątania



Gdy zostanie ustawiony schemat zaprogramowany

- * DEEBOT podczas odkurzania automatycznie planuje swoją trasę. Jeśli urządzenie zostanie w czasie pracy zatrzymane, przeniesione ręcznie lub kierowane przez pilota, dokona rekonfiguracji trasy i ponownie rozpocznie sprząkanie. Z tego powodu należy unikać korzystania z pilota lub ręcznego przenoszenia urządzenia w tym trybie sprząkania – pozwoli to zachować jego efektywność.
- * DEEBOT może od czasu do czasu zatrzymać się, żeby ponownie przeliczyć trasę sprząkania. To normalne zachowanie, prosimy o zachowanie cierpliwości. Czas trwania przerwy zależy od skomplikowania rozkładu pomieszczenia.

Nacisnąć i przytrzymać przez 3 sekundy przycisk trybu AUTO na pilocie. Zaprogramowany schemat sprzątania zostanie włączony gdy urządzenie wyemituje dwa sygnały dźwiękowe. Aby ponownie przełączyć na schemat losowy, nacisnąć i przytrzymać przez 3 sekundy przycisk trybu AUTO na pilocie. Losowy schemat sprzątania zostanie włączony, gdy urządzenie wyemituje jeden sygnał dźwiękowy.



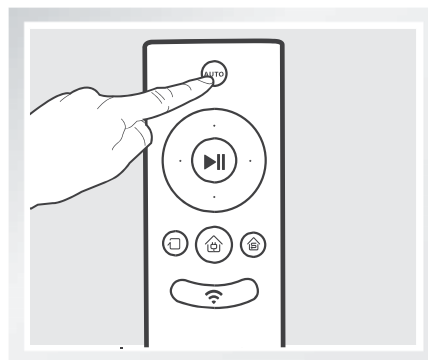
Schematy sprzątania można ustawiać także za pomocą aplikacji ECOVACS.

DEEBOT wykorzystuje schematy sprzątania pracując w trybie AUTO oraz w trybie sprzątania pojedynczego pokoju.

Wybór trybu sprzątania

1. Tryb sprzątania AUTO

Najczęściej używany tryb, dobry do codziennego sprzątania. Aby rozpocząć sprzątnięcie w trybie AUTO, nacisnąć przycisk trybu AUTO na urządzeniu lub na pilocie lub ikonkę AUTO na głównym ekranie aplikacji.

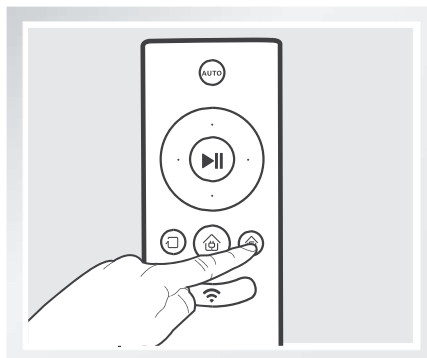


- * W trybie sprzątania AUTO urządzenie może korzystać z jednego ze schematów sprzątnięcia ustawionych w poprzednim kroku. Schemat losowy jest najlepszy do odkurzania dywanów. Schemat zaprogramowany jest najlepszy do odkurzania nieprzykrytych podłóg.
- * Po zakończeniu cyklu sprzątnięcia DEEBOT wróci do stacji ładującej.

2. Sprzątanie jednego pokoju

Stosowany przy sprzątaniu pojedynczego pomieszczenia o powierzchni maksymalnej 30 m² (323 stóp kwadratowych). Aby rozpocząć pracę w tym trybie, nacisnąć przycisk trybu sprzątania pojedynczego pokoju na pilocie lub ikonkę na ekranie głównym aplikacji.

DEEBOT rozpocznie pracę w trybie sprzątania pojedynczego pokoju, a po jej zakończeniu wróci do stacji ładującej.

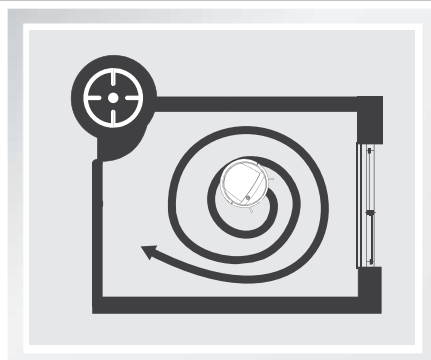


- * W trybie sprzątania pojedynczego pokoju urządzenie może korzystać z jednego ze schematów sprzątania. Schemat losowy jest najlepszy do odkurzania dywanów. Schemat zaprogramowany jest najlepszy do odkurzania nieprzykrytych podłóg.
- * Aby tryb sprzątania pojedynczego pokoju działał prawidłowo, pomieszczenie musi być zamknięte. Należy zamknąć wszystkie wejścia i wyjścia do pokoju, tak żeby przestrzeń była całkowicie ograniczona.

3. Tryb czyszczenia miejscowego


(2-5 minuty)

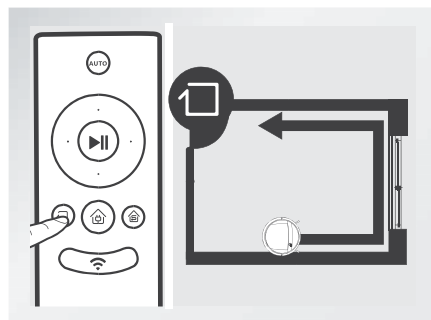
Tryb ma zastosowanie w miejscach, gdzie skupiona jest duża ilość brudu lub kurzu. Aby rozpocząć pracę w tym trybie, nacisnąć ikonkę AUTO na głównym ekranie aplikacji. W trybie czyszczenia miejscowego, DEEBOT skupia się na czyszczeniu konkretnego obszaru, po którym porusza się ruchem spiralnym. Po zakończeniu cyklu wraca do stacji ładującej.





- * Tryb czyszczenia miejscowego można uruchomić wyłącznie za pomocą aplikacji.

4. Tryb sprzątania krawędzi


Tryb służy do sprzątania wzdłuż krawędzi i narożników pokoju. Aby go uruchomić, nacisnąć przycisk trybu sprzątania krawędzi na pilocie lub ikonkę  na głównym ekranie aplikacji. W trybie tym DEEBOT sprząta wzdłuż granicy (np. ściany) a po zakończeniu cyklu sprzątania wróci do stacji ładującej.

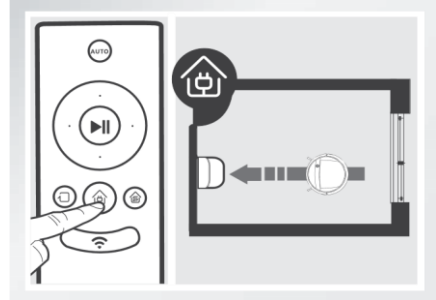


Skorzystać z aplikacji, żeby zwiększyć siłę ssania w każdym z trybów sprzątania. Nacisnąć ikonę  w aplikacji, żeby uzyskać maksymalną siłę ssania. Nacisnąć  żeby wrócić do normalnej siły ssania.

5. Powrót do trybu ładowania

Gdy bateria się wyładuje, urządzenie automatycznie przechodzi w tryb ładowania i wraca do stacji ładującej, żeby naładować baterię.

* W każdej chwili można samodzielnie wystać urządzenie do stacji ładującej, naciskając przycisk powrotu do stacji ładującej na pilocie lub ikonkę  na ekranie głównym aplikacji.



3.4. Programowanie urządzenia

Urządzenie posiada funkcje planowania inteligentnego oraz planowania czasu sprzątania, pozwalające na sprzątnięcie w określonym czasie. Funkcja planowania inteligentnego umożliwia zaprogramowanie DEEBOT poprzez panel sterowania, tak żeby automatycznie sprzątał codziennie o tej samej porze. Funkcja planowania czasu sprzątnięcia pozwala na cotygodniowe zaprogramowanie urządzenia poprzez aplikację, tak by sprzątało dwa razy dziennie w wybranych godzinach.

* Wszystkie zaprogramowane cykle sprzątnięcia odbywają się w trybie AUTO, według ustawionego wcześniej schematu. Aby zmienić schemat sprzątnięcia, należy postępować według wskazówek z punktu 3.3.

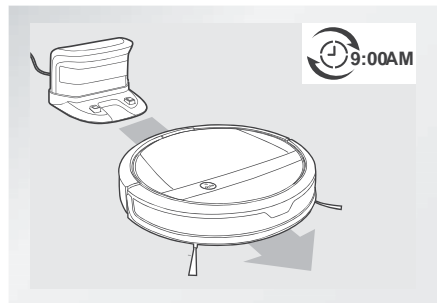
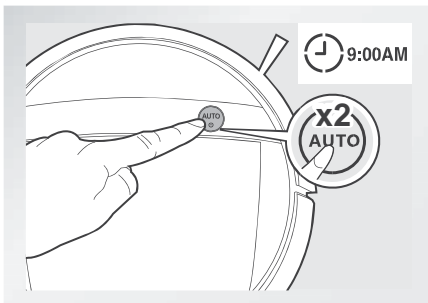
Planowanie inteligentne

1. Ustawianie planowania inteligentnego

DEEBOT może zostać zaprogramowany na automatyczne codzienne sprzątnięcie, nawet gdy nikogo nie ma w domu.

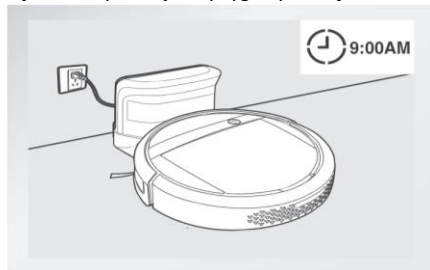
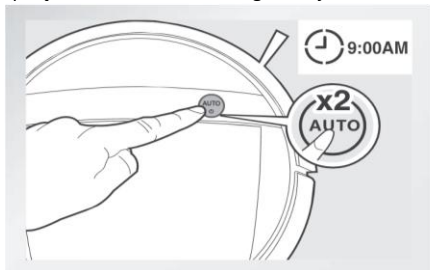
Nacisnąć dwukrotnie przycisk trybu AUTO na urządzeniu, żeby ustawić aktualny czas oraz zaplanowany czas sprzątnięcia. Planowanie inteligentne jest ustawione prawidłowo, gdy urządzenie wyemituje dwa sygnały dźwiękowe. DEEBOT codziennie automatycznie rozpocznie sprzątnięcie w ustawionym czasie.

Na przykład: Po prawidłowym ustawieniu planowania inteligentnego na 9:00, urządzenie będzie codziennie sprzątało od 9:00.



2. Anulowanie ustawień inteligentnego planowania

Nacisnąć dwukrotnie przycisk trybu AUTO na urządzeniu, żeby anulować aktualny zaplanowany czas sprzątania. Planowanie inteligentne jest anulowane, gdy urządzenie wyemituje trzy sygnały dźwiękowe.



- * Aby ustawić automatyczne sprzątanie na inną porę, należy najpierw anulować aktualne ustawienia, a następnie zaprogramować funkcję inteligentnego planowania na inny czas.
- * Przy wyłączeniu urządzenia ustawienia funkcji inteligentnego planowania zostają anulowane.

Funkcja planowania czasu sprzątania

Ustawianie funkcji czasu sprzątania

Przy pomocy aplikacji ECOVACS można zaprogramować na cały tydzień DEEBOT tak, żeby sprzątał kilka razy dziennie o wyznaczonych porach.

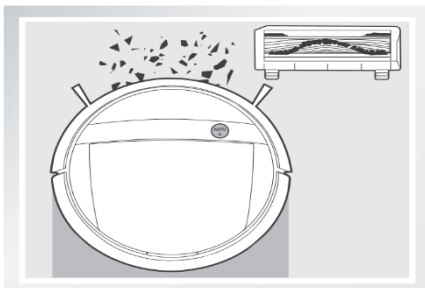
Otworzyć aplikację ECOVACS. Nacisnąć „...” w prawym górnym rogu głównego ekranu aplikacji. Ustawiać nowy plan sprzątania i kasować aktywne plany w zakładce „Time Scheduling.”

- * Pomiędzy poszczególnymi zaplanowanymi cyklami sprzątania należy pozostawić co najmniej 7 godzin.

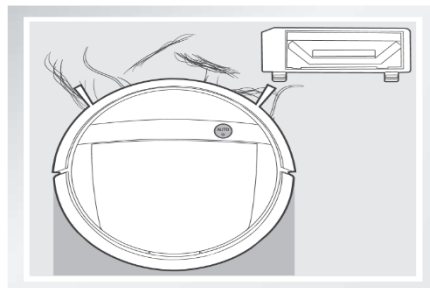
3.5. Wybór końcówki ssania

Dla wygody użytkownika urządzenie posiada dwie wymienne opcje ssania.

Opcja szczotki głównej: najlepszy wybór do intensywniejszego sprzątania w połączeniu z silniejszym ssaniem. Szczotka główna jest preinstalowana w urządzeniu.



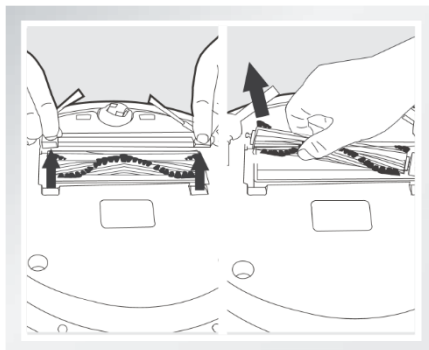
Opcja bezpośredniego ssania: najlepszy wybór do codziennego sprzątania. Szczotka główna jest zdjęta i odkurzanie odbywa się w sposób bezpośredni. Opcja przeznaczona do zbierania włosów bez zaplątywania w nie szczotki.



Ustawianie bezpośredniego ssania

Odwrócić urządzenie. Nacisnąć oba przyciski na szczotce głównej i zdjąć pokrywę szczotki głównej. Zdjąć szczotkę główną.

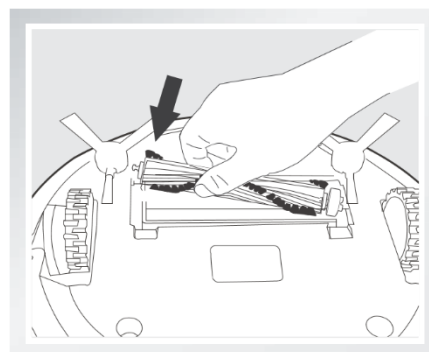
Dopasować zaczepy końcówki ssania bezpośredniego do otworów na spodzie urządzenia. Naciskać do momentu kiedy końcówka zatrzaśnie się na swoim miejscu.



Ustawianie szczotki głównej

Odwrócić urządzenie. Nacisnąć oba przyciski na końcówce ssania bezpośredniego i zdjąć końcówkę.

Żałżyć szczotkę główną na spodzie urządzenia. Dopasować zaczepy końcówki szczotki głównej do otworów na spodzie urządzenia. Naciskać do momentu, kiedy końcówka zatrzaśnie się na swoim miejscu.



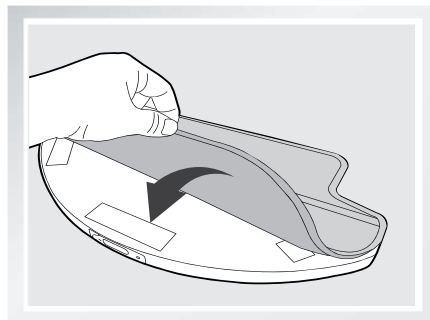
3.6. Opcjonalna innowacyjna funkcja sprzątania na mokro „Wet/Dry Mopping System”

DEEBOT został wyposażony w opcjonalną innowacyjną funkcję sprzątania na mokro (Wet/Dry Mopping System), która wykorzystuje nakładki czyszczące „Wet/Dry” przymocowane do opatentowanego zbiornika „Wet/Dry”. Dające się prać i wymienne nakładki czyszczą automatycznie podłogę na mokro, a następnie wycierają do sucha, nie pozostawiając plam ani smug.

- * Nie używać funkcji sprzątania na mokro do czyszczenia dywanów i wykładzin dywanowych.
- * Podczas korzystania z funkcji sprzątania na mokro założyć pod dywan jego krawędzie, tak żeby DEEBOT nie wjeżdżał na dywan.
- * W czasie sprzątania na mokro nie zatrzymywać urządzenia i nie dopuszczać żeby stało w bezruchu – zapobiegnie to pozostawianiu na podłodze wody z nakładki czyszczącej.
- * Przed rozpoczęciem ładowania urządzenia należy wyjąć z niego zbiornik „Wet/Dry”.

1. Mocowanie nakładek „Wet/Dry” do zbiornika

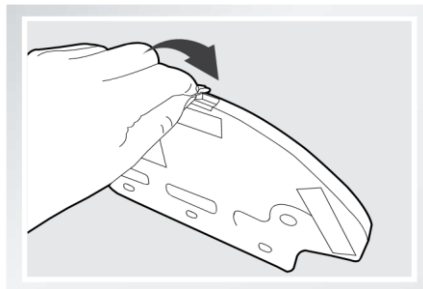
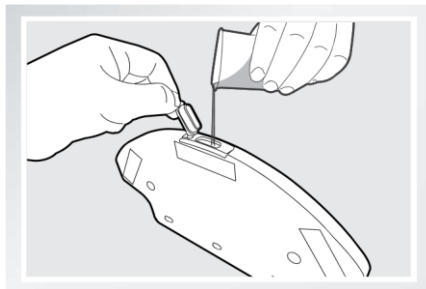
Przymocować nakładkę „Wet/Dry” do zbiornika „Wet/Dry”, tak żeby strona biało-niebieska nakładki była skierowana na zewnątrz.



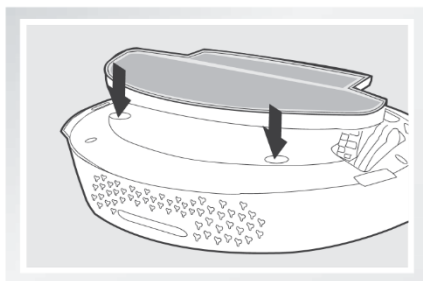
2. Wlewanie wody do zbiornika „Wet/Dry”

* Przed waniem wody do zbiornika „Wet/Dry” należy odłączyć go od spodu urządzenia.

Napełnić wodą załączone naczynie z miarką. Otworzyć pokrywę wlewu wody w zbiorniku „Wet/Dry” i powoli nalewać wodę z naczynia do zbiornika. Zamknąć pokrywę wlewu wody.

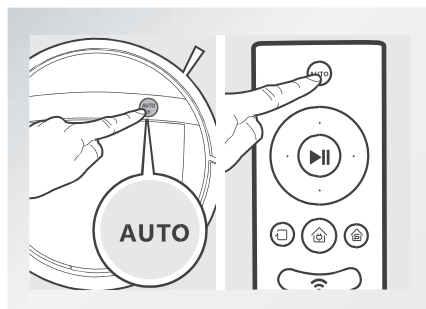


Zamocować zbiornik „Wet/Dry” na spodzie urządzenia. Umieścić zatrzaski zbiornika w odpowiadających im otworach na spodzie urządzenia tak, żeby usłyszeć kliknięcie.



3. Rozpoczęcie pracy

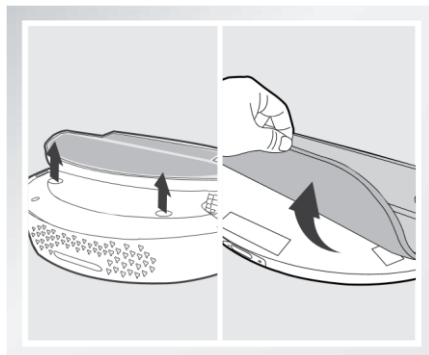
Wybrać żądany tryb sprzątania. DEEBOT będzie zmiatać, odkurzać, przecierać podłogę na mokro i wysuszać ją pracując w wybranym trybie.



- * W celu uzyskania najlepszych rezultatów przy użyciu zbiornika „Wet/Dry”, zalecamy korzystanie z trybu sprzątania pojedynczego pokoju.
- * Aby sprzątnąć kolejne pomieszczenie należy przenieść do niego urządzenie, jeśli to konieczne ponownie napełnić zbiornik wodą lub wymienić nakładkę czyszczącą „Wet/Dry” i zacząć sprzątnięcie w nowym miejscu.
- * Jeśli w trakcie pracy urządzenie zostanie zatrzymane w celu dolania wody lub wymiany nakładki czyszczącej, DEEBOT ponownie przeliczy trasę i rozpocznie od nowa cykl sprzątania.

4. Demontowanie zbiornika „Wet/Dry”

Po zakończeniu wycierania podłogi należy zdemontować z DEEBOT zbiornik „Wet/Dry”, wylać z niego pozostałą wodę i zdjąć nakładkę czyszczącą „Wet/Dry”.



3.7. Wskaźnik świetlny i alarmy dźwiękowe

Gdy urządzenie wykryje problem, emituje sygnał dźwiękowy a przycisk trybu AUTO świeci na CZERWONO.

Dźwięk alarmu	Problemy	Rozwiązanie
Jeden sygnał	Nieprawidłowe działanie kółek jezdnych	Sprawdzić czy w kółka jezdne nie zaplątały się włosy lub inne rzeczy. W razie potrzeby wyczyścić kółka w sposób opisany w rozdziale 4 „Czyszczenie i konserwacja”.
Trzy sygnały	Nieprawidłowe działanie kółek jezdnych	Odwrócić urządzenie. Naciskać kółka jezdne sprawdzając czy wydają dźwięk kliknięcia. Jeśli nie, należy skontaktować się z serwisem.
	Problem z przemieszczaniem się spowodował zatrzymanie urządzenia	Ręcznie usunąć przeszkody i wznowić pracę DEEBOT.
Cztery sygnały	Nieprawidłowe działanie pojemnika na kurz	Wyjąć pojemnik na kurz i włożyć go poprawnie. Jeśli alarm powtarza się, należy skontaktować się z serwisem.
Pięć sygnałów	Rozładowana bateria	Umieścić ręcznie urządzenie na stacji ładującej, w celu naładowania baterii.
Sześć sygnałów	Problem ze szczotkami bocznymi	Sprawdzić czy w szczotki nie zaplątały się włosy lub inne rzeczy. W razie potrzeby wyczyścić je w sposób opisany w rozdziale 4 „Czyszczenie i konserwacja”.
Siedem sygnałów	Nieprawidłowe działanie czujnika przeciwapadkowego	Sprawdzić czy czujniki nie są zakurzone i wyczyścić je w sposób opisany w rozdziale 4 „Czyszczenie i konserwacja”.

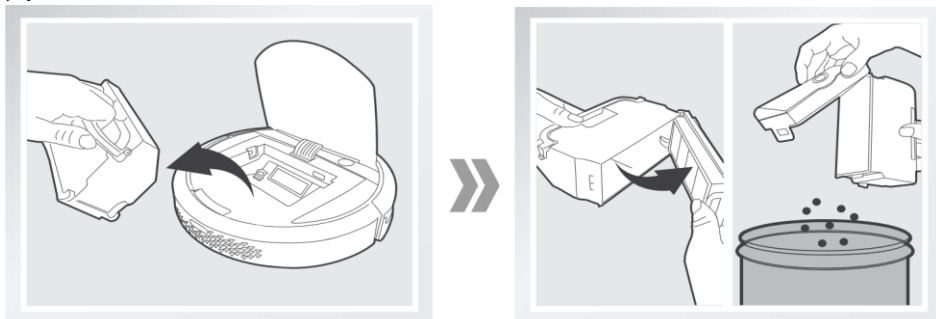
4. Czyszczenie i konserwacja

Przed rozpoczęciem czynności związanych z czyszczeniem i konserwacją urządzenia, należy je wyłączyć i odłączyć stację ładującą od zasilania.

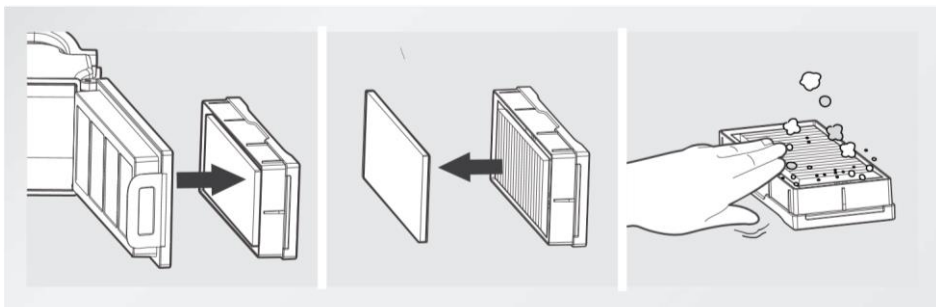
4.1. Pojemnik na kurz i filtry

Czyszczenie pojemnika na kurz oraz filtrów

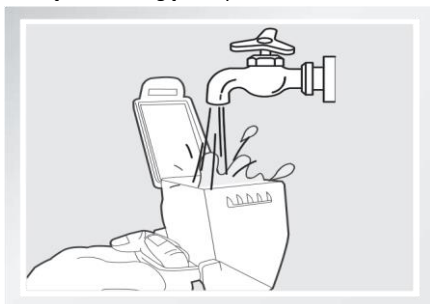
Otworzyć górną pokrywę urządzenia i wyjąć pojemnik na kurz. Otworzyć zatrzask pojemnika i opróżnić pojemnik.



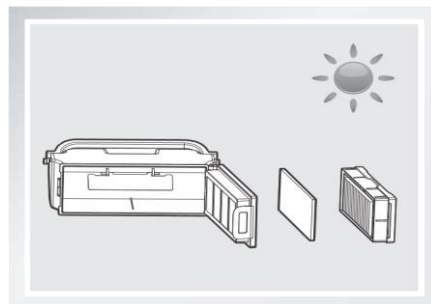
Wyjąć filtry. Wyrzepać filtr o wysokiej sprawności. Nie słućkiwać filtra o wysokiej sprawności pod wodą.



Słućkiwać pod bieżącą wodą pojemnik na kurz, kratkę filtra i filtr gąbkowy.



Przed ponownym montażem dokładnie wysuszyć pojemnik na kurz oraz filtry.



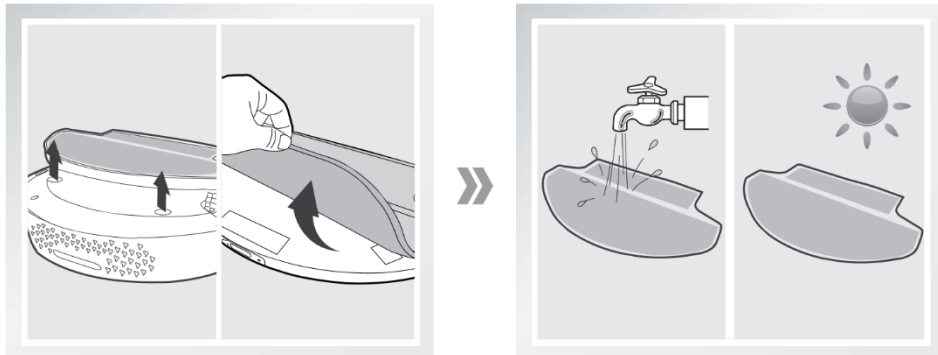
4.2. Nakładka czyszcząca „Wet/Dry” i zbiornik „Wet/Dry”

Czyszczenie nakładki „Wet/Dry”

Jeśli używana była funkcja sprzątania na mokro, należy zdemontować zbiornik „Wet/Dry” ze spodu urządzenia i zdjąć z niego nakładkę „Wet/Dry”.

Opróżnić pozostałą wodę ze zbiornika.

Uprać nakładkę ręcznie i rozłożyć na płasko do wyschnięcia.



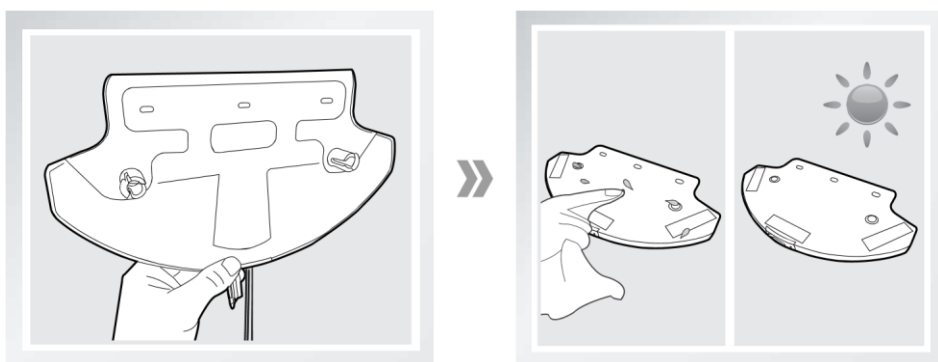
Czyszczenie zbiornika „Wet/Dry”

Jeśli używana była funkcja sprzątania na mokro, należy zdemontować zbiornik „Wet/Dry” ze spodu urządzenia i zdjąć z niego nakładkę „Wet/Dry”.

Opróżnić zbiornik z pozostałej wody i pozostawić go do wyschnięcia.

Przetrzeć zewnętrzną obudowę zbiornika suchą ściereczką.

Jeśli po sprzątaniu trwającym 60 minut w zbiorniku „Wet/Dry” nadal znajduje się woda, oznacza to, że otwory wypływu wody w zbiorniku są zatkane. Należy wyczyścić zbiornik używając załączonego płynu czyszczącego do zbiornika ECOVACS, stosując się do instrukcji na butelce z płynem.

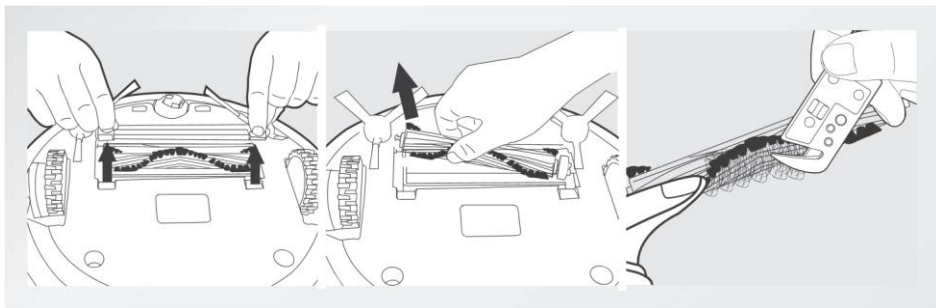


4.3. Szczotka główna, końcówka ssania bezpośredniego i szczotki boczne

* Wielofunkcyjne narzędzie do czyszczenia służy do łatwiejszego czyszczenia i konserwacji urządzenia. Należy ostrożnie się z nim obchodzić, ma bowiem ostre krawędzie.

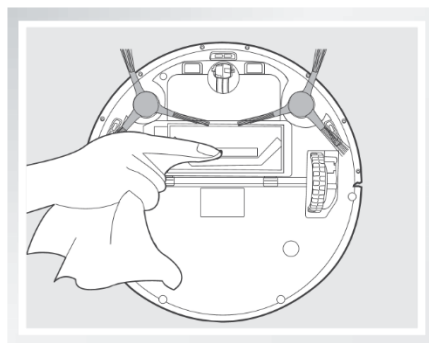
Czyszczenie szczotki głównej

Odwrócić urządzenie. Nacisnąć oba przyciski na szczotce głównej i zdjąć pokrywę szczotki głównej. Zdjąć szczotkę główną. Za pomocą wielofunkcyjnego narzędzia do czyszczenia odciąć i usunąć wszystkie włosy zaplątane wokół szczotki. Wyczyścić obie końcówki szczotki oraz wewnątrz plastikowych części, usuwając wszelkie zanieczyszczenia i włosy.



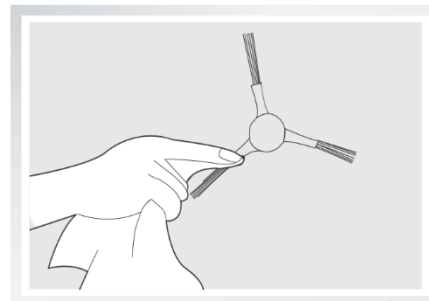
Czyszczenie końcówki ssania bezpośredniego

Wyrześć do czysta końcówkę za pomocą suchej ściereczki.



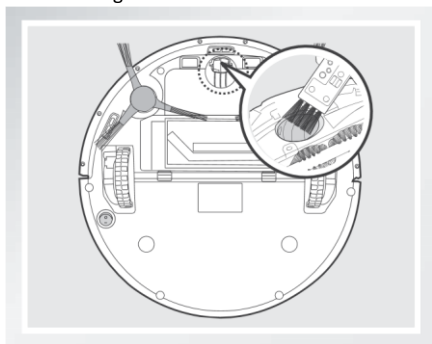
Czyszczenie szczotek bocznych

Za pomocą wielofunkcyjnego narzędzia do czyszczenia usunąć wszystkie włosy zaplątane wokół szczotek bocznych. Zdjąć szczotki boczne i wyrześć do czysta suchą ściereczką.

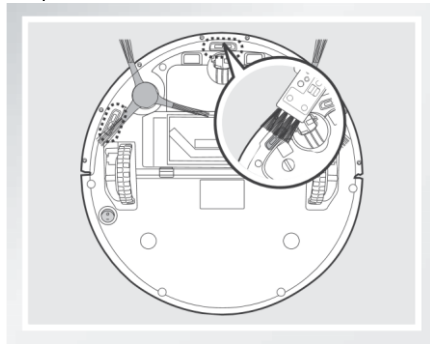


4.4. Pozostałe elementy

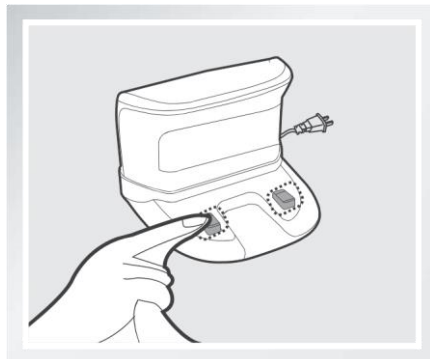
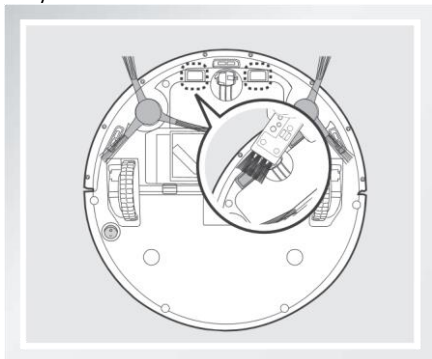
Korzystając z wielofunkcyjnego narzędzia czyszczącego usunąć zaplątane włosy z kółka uniwersalnego.



Przetrzeć czujniki przeciwwypadkowe szczotką lub stroną z filcem narzędzia do czyszczenia, żeby utrzymać ich skuteczność.



Przetrzeć złącza w stacji ładującej i w urządzeniu szczotką narzędzia do czyszczenia lub suchą ściereczką, żeby utrzymać ich skuteczność.



5. Rozwiązywanie problemów

Zapraszamy do skorzystania z poniższej tabeli, w celu rozwiązania najczęściej spotykanych problemów przy korzystaniu z DEEBOT.

Nr	Problem	Możliwe przyczyny	Rozwiązania
1	DEEBOT nie ładuje się.	Urządzenie nie jest włączone.	Przełączyć dolny przełącznik zasilania w pozycję „ON”.
		Urządzenie nie było połączone ze stacją ładującą.	Upewnić się, że złącza ładowania urządzenia i stacji ładującej stykają się. Jeśli potrzeba, można ręcznie poruszyć urządzenie, żeby doprowadzić do prawidłowego połączenia.
		Stacja ładująca nie jest podłączona do źródła zasilania, a DEEBOT jest włączony, i rozładowuje baterię.	Podłączyć stację ładującą do źródła zasilania i upewnić się, że urządzenie zostało włączone. Trzymać włączony DEEBOT na stacji ładującej, tak żeby zawsze miał naładowaną baterię i był gotowy do użycia.
		Bateria jest całkowicie rozładowana.	Sformatować baterię.
2	DEEBOT nie wraca do stacji ładującej	Stacja ładująca została nieprawidłowo umieszczona.	Sprawdzić w części 3.2 „Szybki start” informacje o prawidłowym ustawianiu stacji ładującej.
3	DEEBOT ma kłopoty z pracą i zatrzymuje się	Urządzenie zaplątało się w jakiś przedmiot na podłodze (przewody elektryczne, długie zasłony, frędzle lub krawędź dywanu etc.).	Urządzenie spróbuje samodzielnie się wydostać. Jeśli okaże się to niemożliwe, należy ręcznie usunąć przeszkodę i ponownie je uruchomić.
		Szczotki boczne zaplątały się we włosy lub inne przedmioty i ich powolne obracanie spowodowało przerwę w pracy oraz uruchomienie alarmu.	Sprawdzić czy w szczotkach bocznych nie zaplątały się włosy lub inne przedmioty, wyczyścić je zgodnie ze wskazówkami w rozdziale 4 „Czyszczenie i konserwacja” a następnie ponownie uruchomić urządzenie. Jeśli szczotki boczne nadal poruszają się powoli, należy skontaktować się z serwisem.
		Szczotka główna została zablokowana, i jej powolne obracanie spowodowało przerwę w pracy oraz uruchomienie alarmu.	Zdjąć pokrywę szczotki głównej oraz samą szczotkę. Wyczyścić wszystkie zaplątane włosy oraz inne przedmioty zgodnie ze wskazówkami w rozdziale 4 „Czyszczenie i konserwacja” a następnie ponownie uruchomić urządzenie. Jeśli DEEBOT nadal nie działa normalnie, należy wymienić szczotkę główną.

Nr	Problem	Możliwe przyczyny	Rozwiązania
4	DEEBOT wraca do stacji ładującej przed zakończeniem pracy	Kiedy bateria rozładowuje się, urządzenie automatycznie przestawia się w tryb ładowania i kieruje się do stacji ładującej w celu naładowania się.	To normalna sytuacja – nie wymaga reakcji użytkownika.
		Czas sprzątania zależy od powierzchni podłogi, rozkładu pokoju i wybranego trybu sprzątania.	To normalna sytuacja – nie wymaga reakcji użytkownika.
5	DEEBOT nie rozpoczyna automatycznie sprzątania w zadanym czasie.	Anulowano planowanie inteligentne / zaplanowany czas sprzątania.	Ustawić planowanie inteligentne lub zaplanowany czas sprzątania. Szczegóły dotyczące ustawień znajdują się w sekcji 3.4 „Programowanie”.
		Urządzenie jest wyłączone.	Włączyć urządzenie.
		Bateria w urządzeniu jest rozładowana.	Trzymać włączone urządzenie na stacji ładującej, tak żeby zawsze miało naładowaną baterię i było gotowe do użycia.
		Części urządzenia zostały zablokowane i/lub zaplątały się w coś.	Wyłączyć urządzenie, wyczyścić pojemnik na kurz, szczotki boczne oraz szczotkę główną jak opisano w rozdziale 4 „Czyszczenie i konserwacja”.
6	DEEBOT opuszcza miejsca, które powinny być wyczyszczone.	W obszarze sprzątania znajdują się przedmioty, które trzeba z niego usunąć.	Sprawdzić szczegóły w części 3.1 „Przed rozpoczęciem sprzątania”.
		Zbyt rzadkie sprzątanie.	Aby osiągnąć najlepsze rezultaty, sprzątanie powinno odbywać się codziennie.
7	Nie działa pilot (efektywny zasięg pilota to 5 m / 16')	Trzeba wymienić baterię w pilocie.	Wymienić baterię na nową, przestrzegając jej prawidłowej instalacji.
		Urządzenie jest wyłączone lub bateria w urządzeniu jest rozładowana.	Upewnić się, że urządzenie jest włączone i całkowicie naładowane.
		Sygnal w podczerwieni nie może być przekazywany z powodu zabrudzenia nadajnika w pilocie lub odbiornika w urządzeniu.	Za pomocą suchej ściereczki lub strony ze szczotką narzędzia do czyszczenia przetrzeć nadajnik w pilocie i odbiornik w urządzeniu.
		Inne urządzenie zakłóca transmisję w podczerwieni.	Unikać korzystania z pilota w pobliżu innych urządzeń wykorzystujących transmisję w podczerwieni.

DM88-EU01-IM2016R01

