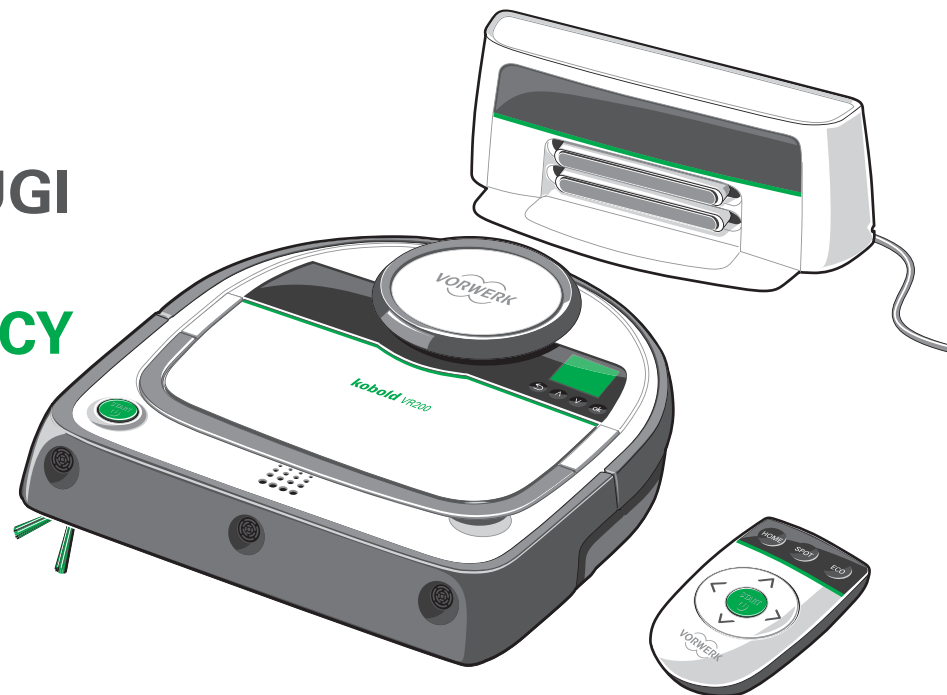




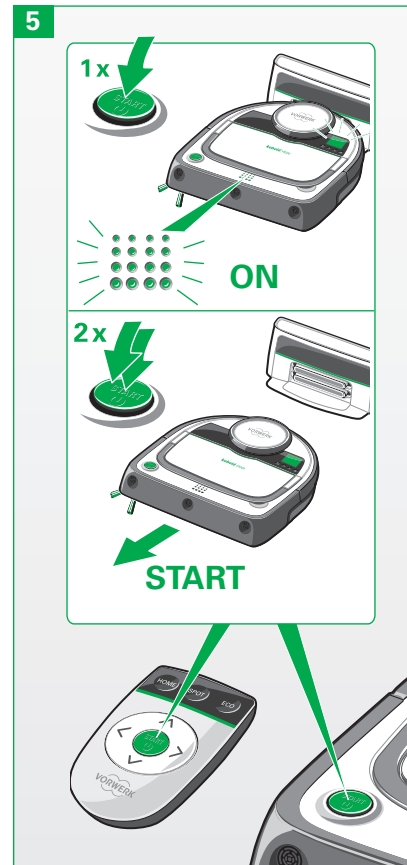
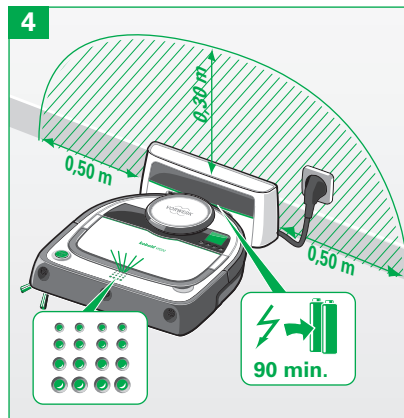
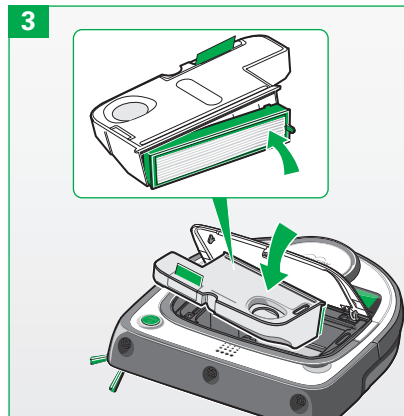
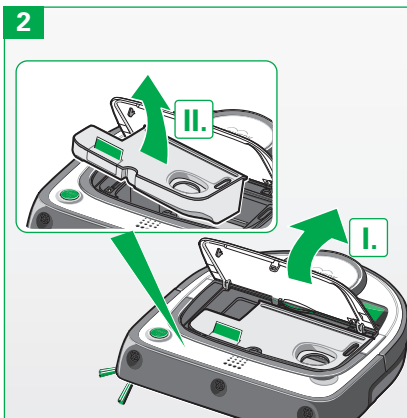
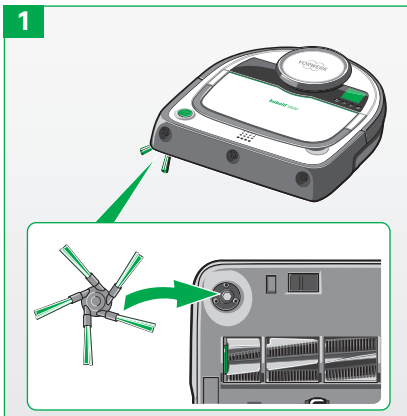
kobold

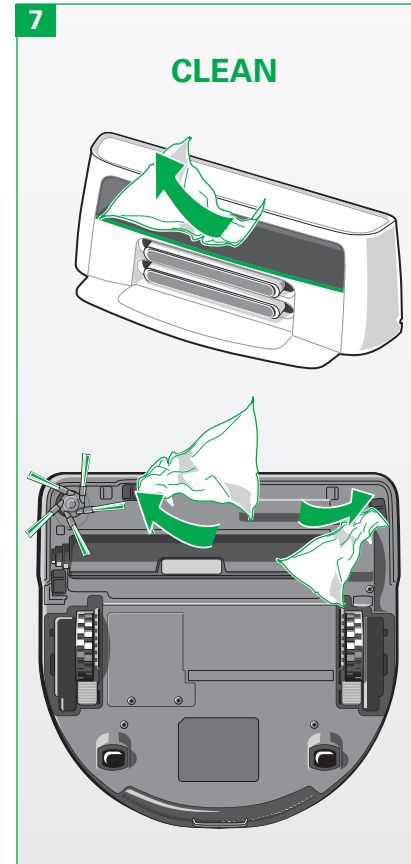
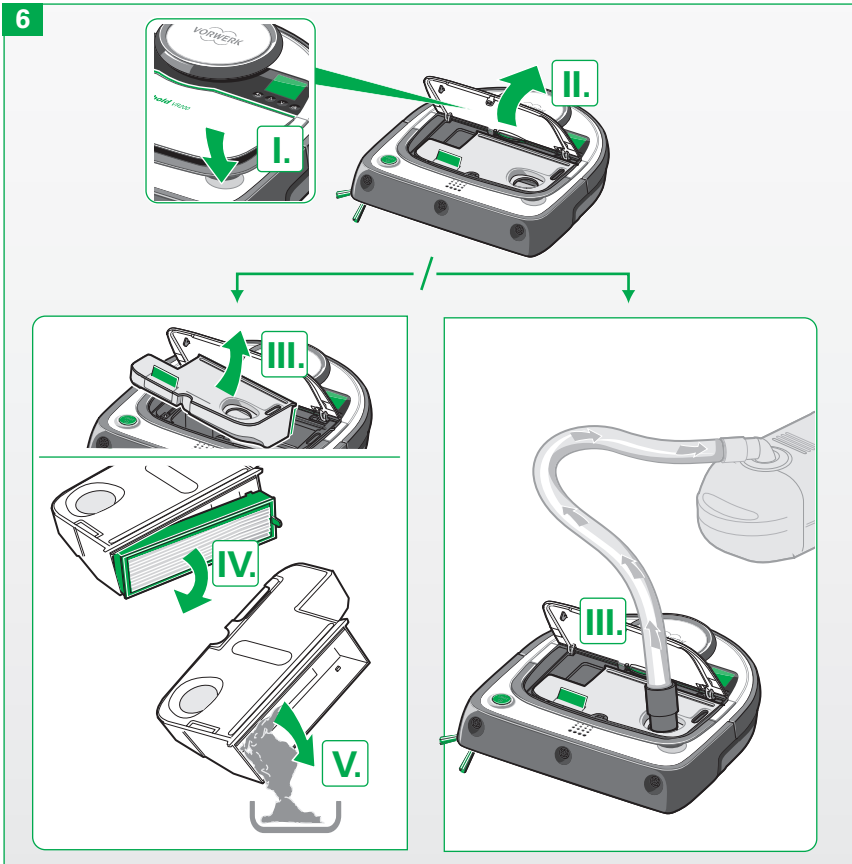
INSTRUKCJA OBSŁUGI
KOBOLD VR200
ROBOT ODKURZAJĄCY
I AKCESORIA





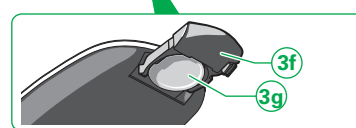
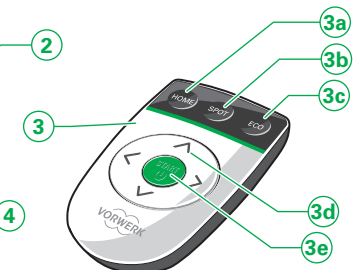
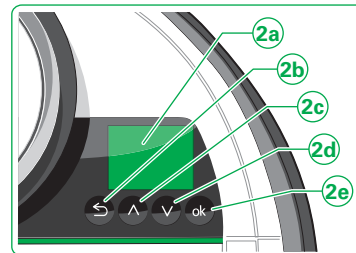
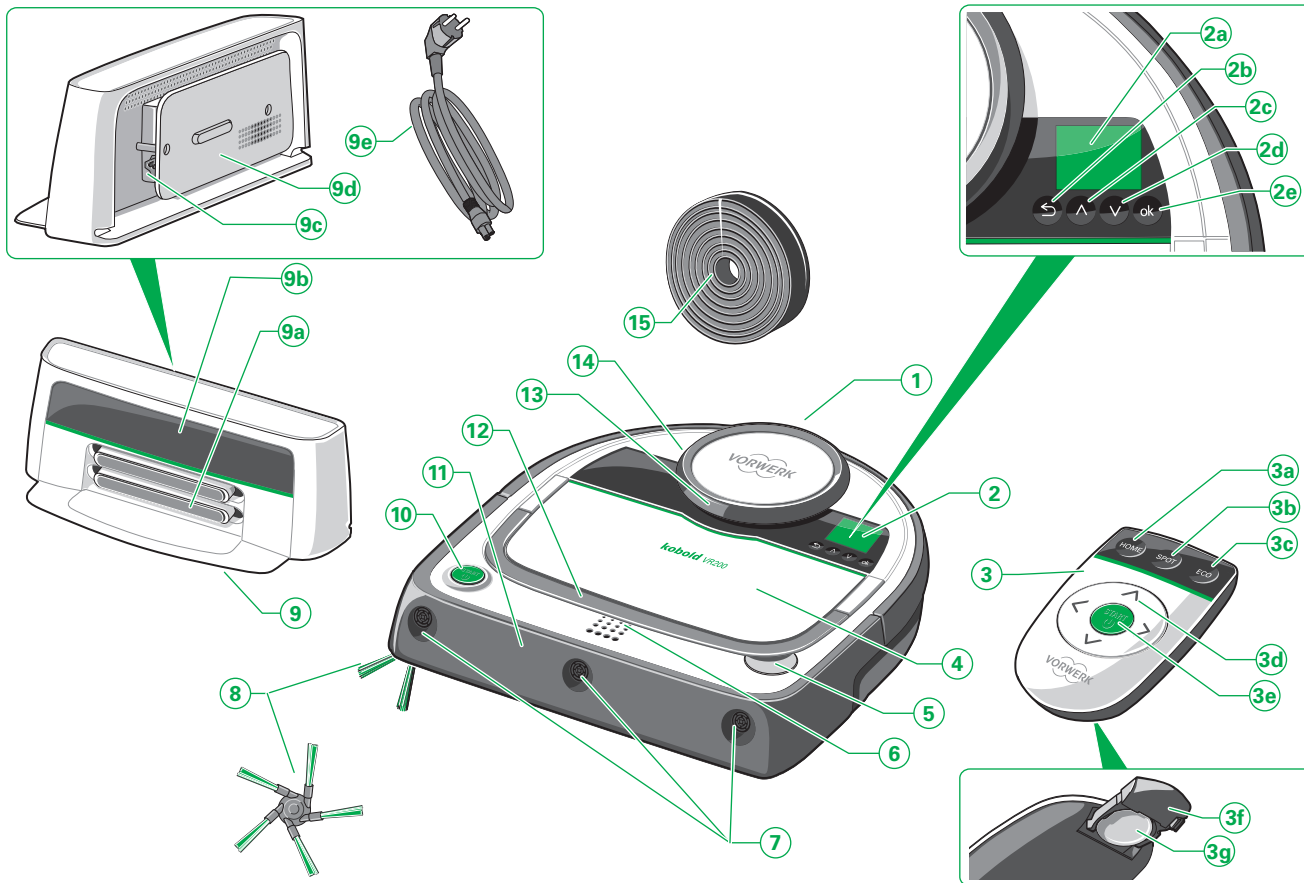
SZYBKI START

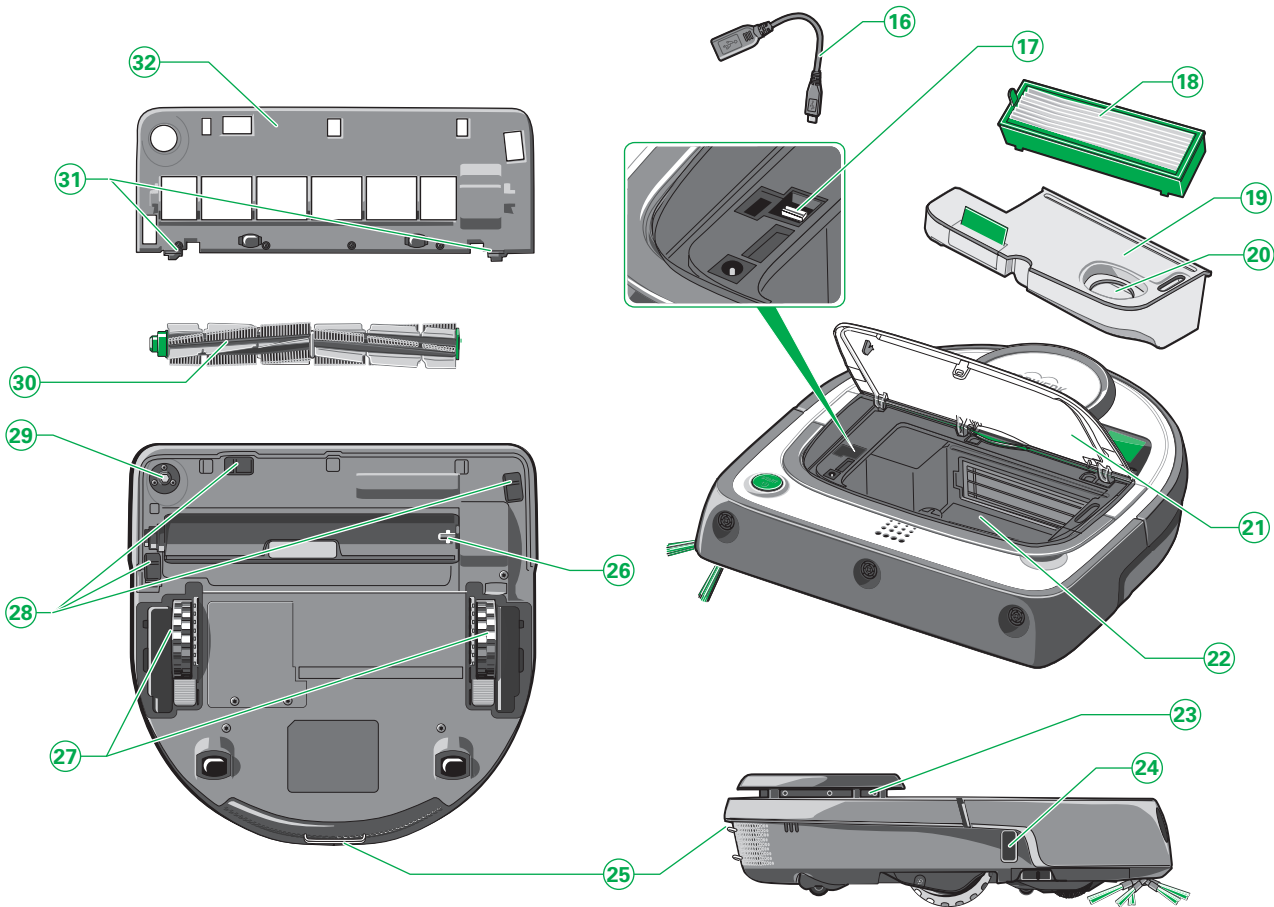






PRZEGLĄD PRODUKTU





LEGENDA PRZEGLĄD PRODUKTU

Poz.	Robot odkurzający Kobold VR200 i akcesoria
1	Robot odkurzający
2	Panel obsługowy
2a	Okienko wyświetlacza
2b	Przycisk Wstecz
2c	Przycisk strzałka „do góry” / wybór poprzedniej opcji
2d	Przycisk strzałka „na dół” / wybór kolejnej opcji
2e	Przycisk wyboru (OK)
3	Pilot
3a	Przycisk HOME (powrót do stacji bazowej)
3b	Tryb „Spot-Reinigung” (Odkurzanie punktowe)
3c	Opcja ECO
3d	Przyciski kierunkowe do zdalnego sterowania
3e	Przycisk Start/Stop (włączanie/wyłączanie)
3f	Kieszeń na baterie (otwarta)
3g	Bateria guzikowa CR2025
4	Komora z pojemnikiem na kurz/ Pokrywa komory z pojemnikiem na kurz
5	Przycisk odblokowujący pokrywę pojemnika na kurz
6	Wskaźnik pracy LED
7	3 czujniki -ultradźwiękowe
8	Szczotka boczna
9	Stacja bazowa
9a	Styki ładowania stacji bazowej
9b	Okienko podczerwieni
9c	Gniazdo ładowania

9d	Mechanizm zwijania przewodu
9e	Kabel sieciowy
10	Przycisk start/stop
11	Listwa przeciwuderzeniowa/zderzak
12	Składany uchwyt do noszenia
13	Skaner laserowy
14	Zderzak przy laserowym czujniku nawigacyjnym
15	Pasek magnetyczny
16	Adapter USB
17	Przylącze micro USB (pod gumową osłonką)
18	Filtr
19	Pojemnik na kurz
20	Otwór ssący
21	Pokrywa komory z pojemnikiem na kurz
22	Komora z pojemnikiem na kurz
23	Skaner laserowy
24	Czujnik śledzenia ściany
25	Styki ładowania
26	Punkt mocowania szczotki okrągłej
27	Kółka z funkcją pokonywania przeszkód
28	3 czujniki podłogowe
29	Punkt mocowania szczotki bocznej
30	Szczotka okrągła
31	Zatrząsk pokrywy szczotki
32	Pokrywa szczotki



UWAGI WSTĘPNE

Serdecznie gratulujemy zakupu nowego odkurzacza **Kobold VR200**. Ten lekki i zwrotny robot odkurzający gwarantuje połysk i czystość podłóg w Twoim domu. To innowacyjne urządzenie dba o to, aby utrzymanie czystości Twoich podłóg odbywało się bez wysiłku. Czyste podłogi są ważne, ale odkurzanie to ciężka praca i wymaga poświęcenia dużej ilości czasu. Robot odkurzający nawet codziennie wykonuje to zadanie za Ciebie. Robot odkurzający porusza się samoczynnie i sprząta Twoją podłogę nawet, gdy nie ma Ciebie w domu.

ZANIM ROZPOCZNIESZ PRACĘ

- Przed pierwszym użyciem odkurzacza Kobold VR200 wraz z akcesoriami dokładnie przeczytaj instrukcję obsługi.
- Zachowaj instrukcję obsługi do późniejszego wykorzystania. Jest ona ważną częścią odkurzacza Kobold i powinna pozostać razem z nim w przypadku przekazania go kolejnej osobie.

ZNAKI SYMBOLE

Symbole pojawiające się w tekście mają następujące znaczenie:



Symbol ostrzeżenia



Skontaktuj się z Działem Obsługi Klienta firmy Vorwerk



Symbol wskazówki



Odwiedź stronę Internetową firmy Vorwerk



Laser

- Instrukcje



SPIS TREŚCI

1 **Twoje bezpieczeństwo** 9

- 1.1 Sposób użycia 9
- 1.2 Ostrzeżenie o zagrożeniach 10
- 1.3 Poziomy zagrożeni 15

2 **Obsługa urządzenia** 15

- 2.1 Przygotowanie pomieszczeń do odkurzenia robotem. 16
 - 2.2 Podnoszenie robota odkurzającego Kobold VR200 16
 - 2.3 Usuwanie przezroczystych folii ochronnych 17
 - 2.4 Wkładanie filtra 17
 - 2.5 Montaż szczotki bocznej. 17
 - 2.6 Montaż kabla zasilania w stacji bazowej 18
 - 2.7 Przygotowywanie stacji bazowej. . 18
 - 2.8 Ładowanie robota odkurzającego Kobold VR200 19
 - 2.8.1 Ładowanie przy stacji bazowej . . 19
 - 2.8.2 Ładowanie automatyczne 20
 - 2.8.3 Wskaźnik pracy LED 21
 - 2.9 Zdalne sterowanie 21
 - 2.9.1 Uruchamianie pilota 22
- ### 3 **Obsługa** 23
- 3.1 Przegląd panelu obsługowego . . . 23
 - 3.2 Uruchomienie 23

- 3.2.1 Włączanie 23
- 3.2.2 Wybór/zmiana języka 23
- 3.2.3 Ustawianie zegara. 24
- 3.3 Wybór trybu odkurzania 25
 - 3.3.1 Normalny tryb odkurzania („Odkurzanie WSZYSTKICH POMIESZCZEŃ”) 25
 - 3.3.2 Tryb „Odkurzanie punktowe” . . . 26
 - 3.3.3 Opcja ECO 27
 - 3.3.4 Ustawianie funkcji odkurzania wg planu 28
 - 3.3.5 Dezaktywacja zaprogramowanego odkurzania wg planu 29
- 3.4 Pauza 29
- 3.5 Tryb czuwania. 30
- 3.6 Wyłączanie robota odkurzającego . 31
- 3.7 Obszar odkurzania i nawigacji robota odkurzającego. 31
 - 3.7.1 Pokonywanie przeszkód za pomocą funkcji pokonywania przeszkód . 31
 - 3.7.2 Czujniki 32
 - 3.7.3 Pasek magnetyczny 33
- 3.8 Zdalne sterowanie 34
- 3.9 Pozostałe ustawienia 35
 - 3.9.1 Dźwięki 35
 - 3.9.2 Rozpoznawanie poziomu napełnienia 35
 - 3.9.3 Nowy akumulator 36
- 3.10 Wskaźnik statusu na wyświetlaczu. 36

4 **Konserwacja** 37

- 4.1 Opróżnianie pojemnika na kurz i czyszczenie filtra. 37
 - 4.1.1 Opróżnianie pojemnika na kurz . . 37
 - 4.1.2 Czyszczenie filtra 38
 - 4.1.3 Ponowne wkładanie pojemnika na kurz i filtra 39
- 4.2 Czyszczenie szczotki bocznej 39
- 4.3 Czyszczenie okrągłej szczotki . . . 40
- 4.4 Czyszczenie czujników 41
- 4.5 Czyszczenie robota odkurzającego i stacji bazowej 42

5 **Aktualizacja oprogramowania** . . 43

6 **Rozwiązywanie problemów** 45

7 **Utylizacja i ochrona środowiska** 50

- 7.1 Utylizacja urządzenia 50
- 7.2 Informacje dotyczące utylizacji akumulatorów. 50
- 7.3 Utylizacja opakowania 52
- 7.4 Informacje o ochronie środowiska 52

8 **Gwarancja** 54

9 **Serwis** 54

10 **Dane techniczne** 55





1 TWOJE BEZPIECZEŃSTWO

Najwyższe możliwe bezpieczeństwo jest jedną z głównych cech produktów firmy Vorwerk. Jednakże bezpieczne używanie odkurzacza Kobold VR200 i jego akcesoriów może być zagwarantowane tylko wtedy, gdy przestrzegane są zasady opisane w tym rozdziale.

1.1 Sposób użycia

Uwaga!

- Dzieci w wieku poniżej 8 lat, jak i osoby o ograniczonej sprawności fizycznej, sensorycznej lub umysłowej, oraz nie posiadającej odpowiedniego doświadczenia i/lub wiedzy mogą używać tego urządzenia tylko w przypadku, gdy są one pod nadzorem lub zostały poinstruowane o sposobie bezpiecznego użycia urządzenia i rozumieją, jakie możliwe zagrożenia mogą się pojawić. Należy dopilnować, aby dzieci nie bawiły się urządzeniem. Czyszczenie i konserwacja urządzenia nie mogą być wykonywane przez dzieci bez nadzoru.

ODKURZACZ KOBOLD VR200

Odkurzacze jest przeznaczony wyłącznie do sprzątania obszarów domowych. Odkurzacze może być używany tylko z odpowiednimi akcesoriami z serii Kobold.





1.2 Ostrzeżenie o zagrożeniach

Uwaga!

- Przed pierwszym użyciem dokładnie przeczytaj instrukcję obsługi robota odkurzącego.
- W szczególności przestrzegaj poniższych wskazówek.
- Zachowaj instrukcję obsługi do późniejszego wykorzystania. Jest ona ważną częścią odkurzacza Kobold i powinna pozostać razem z nim w przypadku przekazania go kolejnej osobie.

Ryzyko porażenia prądem elektrycznym!

- Zawsze wyłącz urządzenie przed rozpoczęciem doposażania, czyszczenia i konserwacji oraz odłącz przewód zasilający stacji bazowej z gniazdka.
- Nigdy nie odłączaj urządzenia ciągnąc za kabel. Przytrzymaj obudowę gniazdka i wyciągnij wtyczkę kabla.
- Nigdy nie naprawiaj urządzenia samodzielnie. Zalecamy zlecać wykonywanie napraw wyłącznie Działowi Obsługi Klienta firmy Vorwerk.
- Nie wkładaj żadnych ostrych przedmiotów do gniazdek elektrycznych.
- Nie zamieniaj wtyków.
- Nie przenoś stacji bazowej trzymając za kabel.
- Nie korzystaj z urządzenia jeśli urządzenie lub kabel są uszkodzone lub występują oznaki zakłócenia działania.
- W razie uszkodzenia skontaktuj się z najbliższym Punktem Obsługi Klienta firmy Vorwerk.





Ryzyko porażenia prądem elektrycznym!

- Nie czyść odkurzacza Kobold VR200, stacji bazowej oraz kabla sieciowego wodą lub innymi płynami.
- Nie używaj odkurzacza na wilgotnych podłogach ani w miejscach, w których występuje ryzyko kontaktu urządzenia z cieczami lub jego zanurzenia w wodzie.
- Nie używaj odkurzacza w wilgotnym otoczeniu, np. w łazience.
- Nigdy nie zasysaj przy pomocy odkurzacza wody i innych cieczy.
- Nie używaj odkurzacza w strefach zagrożenia, np. w pobliżu otwartych kominów, pryszniców lub basenów.
- Dopilnuj, aby nie uszkodzić, nie zagiąć, ani nie skręcić kabla zasilania. Nie stawiaj na nim żadnych ciężkich przedmiotów. Może to uszkodzić kabel zasilania i wywołać pożar lub doprowadzić do porażenia prądem elektrycznym.

Ryzyko uszkodzenia!

- Lekkie, ruchome przedmioty mogą zostać przyssane do odkurzacza i, w zależności od właściwości, spowodować uszkodzenie obiektu lub podłogi.
- Usuń lekkie, ruchome przedmioty z miejsca pracy.
- Zabezpiecz zwisające lub leżące swobodnie kable (np. od lamp stojących).

Zagrożenie pożarem!

- Nie odkurzaj żarzącego się popiołu lub tłących się niedopałków papierosów.
- Akumulatorów nie wolno wrzucać do otwartego ognia ani podgrzewać za pomocą zewnętrznego źródła ciepła.
- Nigdy nie używać odkurzacza w pomieszczeniach, w których na podłodze stoją palące się świece lub lampy.





- Zabezpiecz leżące lub zwisające swobodnie kable od urządzeń elektrycznych (np. od lamp stołowych). Pociągnięte za kabel mogą spaść i uszkodzić się lub też zapalić.
- Nie pozwól, by odkurzacz przejeżdżał nad lampami wbudowanymi w podłogę. Pozostawianie wyłączonego odkurzacza nad reflektorem podłogowym, może spowodować uszkodzenia, a nawet wywołać pożar.

Zagrożenie wybuchem!

- Nie odkurzaj substancji grożących wybuchem lub łatwopalnych.
- Nie wrzucaj odkurzacza do otwartego ognia.

Ryzyko skaleczenia!

- Nie używaj odkurzacza na żadnych częściach ciała. Nie używaj odkurzacza w pobliżu dzieci lub zwierząt. Nie wkładaj ręki pod obracające się elementy.

Ryzyko zakleszczenia!

- Przebywaj z dala od ruchomych elementów odkurzacza.

Wskazówka! Ryzyko uszkodzenia z powodu nieprawidłowego użycia!

- Zaleca się używanie wyłącznie oryginalnych części Kobold.
- Używaj wyłącznie stacji bazowej B-VR200.
- Podłączaj stację bazową jedynie do gniazdek o napięciu zmiennym podanym na tabliczce znamionowej i tylko tam gdzie zostały one zamocowane przez specjalistę.
- Nie używaj odkurzacza Kobold VR200, gdy kabel zasilania, akumulator lub sam odkurzacz jest niesprawny lub uszkodzony lub gdy odkurzacz jest częściowo rozmontowany.





- Uszkodzony kabel zasilania może zostać wymieniony tylko przez Centrum Serwisowe Vorwerk, autoryzowany warsztat Vorwerk lub osobę posiadającą kwalifikacje, na oryginalną część zamienną, w celu uniknięcia zagrożeń.
- Nigdy nie próbuj samodzielnej naprawy odkurzacza.
- Robot odkurzający nadaje się tylko i wyłącznie do użytku w pomieszczeniach.
- Jest on przeznaczony do sprzątania podłóg.
- Dopilnuj, aby odkurzaczem nie bawiły się dzieci.
- Dzieci i zwierzęta domowe należy trzymać z dala od odkurzacza Kobold VR200. Nie pozwalaj im także stawać ani siadać na odkurzaczu.
- Za pomocą odkurzacza Kobold VR200 nie wolno odkurzać preparatu Kobosan, ani innych proszków do czyszczenia.

Wskazówka! Ryzyko uszkodzenia z powodu nieprawidłowego użycia!

- W przypadku zassania drobnego pisaku, kredy, cementu itp. może dojść do zatkania porów filtra.
- Nigdy nie używaj odkurzacza bez filtra. Może to spowodować uszkodzenie silnika i skrócić żywotność odkurzacza.
- Do ładowania odkurzacza używaj wyłącznie kabla zasilania, zasilacza i stacji bazowej, które dołączono do odkurzacza.
- Odkurzacz należy ładować co najmniej raz w tygodniu, aby uniknąć głębokiego rozładowania, a co za tym idzie uszkodzenia akumulatorów.
- Nie zakrywaj okienka z czujnikiem podcierwieni naklejkami ani nie umieszczaj przed nim żadnych przedmiotów. Jeśli to zrobisz, odkurzacz nie będzie mógł się komunikować ze stacją bazową.
- Nie zakrywaj czujników odkurzacza, w przeciwnym razie nie będzie on mógł się orientować, ani też łączyć się ze stacją bazową.
- Obsługuj odkurzacz za pomocą pilota tylko wtedy, gdy odkurzacz znajduje się w zasięgu wzroku.





- Nie pozwól, by odkurzacz podjeżdżał blisko obniżen podłogi, jeśli obsługujesz go za pomocą pilota.
- Nie wszystkie wysokie dywany nadają się do czyszczenia za pomocą robota odkurzającego. Za pomocą robota odkurzającego czyść tylko dywany o włosiu nie dłuższym niż 20 mm. Przed odkurzaniem usuń dywany wyższe niż 20 mm lub oddziel je za pomocą paska magnetycznego. Na dywanach odkurzacz może się przemieszczać wolniej niż na twardych podłogach.
- Odkurzaczem Kobold VR200 nie wolno czyścić blatów kuchennych, ani ceramicznych pól grzewczych.
- Należy dopilnować, aby w zasięgu odkurzacza nie znajdowały się żadne tłukące, lekkie ani luźne przedmioty.
- Zabezpiecz firany, obrusy i sznurki będące w zasięgu odkurzacza.
- Jeśli czujniki podłogowe są zanieczyszczone, odkurzacz może spaść ze schodów lub z podestów. Może to spowodować poważne uszkodzenia urządzenia. Należy regularnie czyścić czujniki podłogowe, zgodnie z opisem w rozdziale „4.4 Czyszczenie czujników” na stronie 41.
- Pasek magnetyczny może się uszkodzić lub rozmagnetyzować przez zewnętrzne pola magnetyczne. Zapewnij, by nie miał kontaktu z oddziaływaniem takich pól.

LASEROWY CZUJNIK NAWIGACYJNY

Czujnik nawigacyjny zawiera obracający się laser klasy 1 wg DIN EN 60825-1. W obchodzeniu się z laserem obowiązują zasadniczo następujące zasady:

- Przed ingerencją w odkurzacz należy go wyłączyć.
- Nie kieruj promienia lasera w stronę ludzi.
- Nie patrz bezpośrednio w promień lasera ani w jego odbicie.

Manipulacja (zmiany) lub próby naprawy urządzenia, a zwłaszcza czujnika nawigacyjnego są zabronione.





1.3 Poziomy zagrożień

- Dla własnego bezpieczeństwa przestrzegaj ostrzeżeń określonych w dalszych rozdziałach.

Zagrożenia sygnalizowane są przez zastosowanie symbolu i odpowiedniego słowa wskazującego na poziom zagrożenia:

Poziom zagrożenia	Symbol ostrzeżenia	Słowo ostrzegawcze	Możliwe zagrożenia
3		Ostrzeżenie!	- Ryzyko porażenia prądem elektrycznym - Ryzyko pożaru - Ryzyko wybuchu
2		Ostrzeżenie!	- Ryzyko skaleczenia ciała
1		Wskazówka!	- Ryzyko uszkodzenia z powodu nieprawidłowego użycia - Uszkodzenie materiału wskutek nieprawidłowego użycia

2 OBSŁUGA URZĄDZENIA

W tym rozdziale dowiesz się, jak skonfigurować odkurzacz Kobold VR200. Zapoznasz się również z jego podstawowymi funkcjami oraz dowiesz jak prawidłowo przemieścić urządzenie.



2.1 Przygotowanie pomieszczeń do odkurzania robotem

Twój robot odkurzający Kobold VR200 posiada funkcje zabezpieczające. Przed rozpoczęciem używania odkurzacza należy jednak zwrócić uwagę na poniższe kwestie:



Ostrzeżenie! Ryzyko porażenia prądem elektrycznym!

- Dopilnuj, aby odkurzacz nie przejeżdżał nad kablami zasilającymi ani innymi leżącymi na podłodze lub zwisającymi kablami.

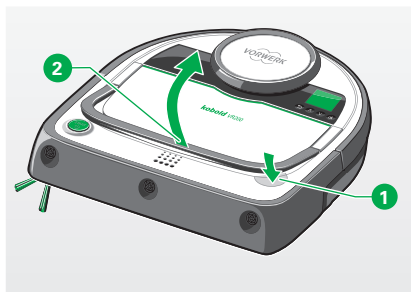


Ostrzeżenie! Ryzyko skaleczenia przez spadające przedmioty!

- Usuń lub zabezpiecz lekkie, tłukące się oraz ruchome przedmioty (np. wazon, firany itp.).

Wskazówka! Ryzyko uszkodzenia z powodu nieprawidłowego użycia!

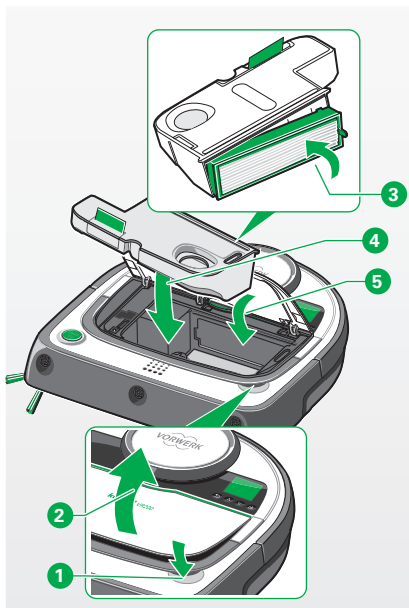
- Nie wszystkie wysokie dywany nadają się do czyszczenia za pomocą robota odkurzającego. Za pomocą robota odkurzającego czyść tylko dywany o włosiu nie dłuższym niż 20 mm. Przed rozpoczęciem odkurzania usuń dywany wyższe niż 20 mm lub oddziel je paskiem magnetycznym.



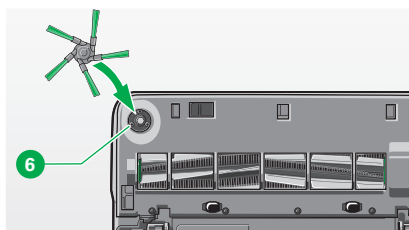
Ilustracja 2.1 Wymowanie uchwytu

2.2 Podnoszenie robota odkurzającego Kobold VR200

- Naciśnij lekko przycisk odblokowujący **1** pokrywą komory z pojemnikiem na kurz.
- Wówczas możesz wyjąć uchwyt do podnoszenia **2**.
- Uchwyt do podnoszenia można rozłożyć max. pod kątem 45 stopni. Służy to utrzymaniu stabilności i zapobiega przypadkowemu wysypaniu się zawartości pojemnika na kurz.



Ilustracja 2.2 Wkładanie filtra



Ilustracja 2.3 Montaż szczotki bocznej

2.3 Usuwanie przezroczystych folii ochronnych

- Usuń przezroczyste folie ochronne z odkurzacza Kobold VR200 oraz ze stacji bazowej.

2.4 Wkładanie filtra

- Naciśnij przycisk odblokowujący **1** komorę z pojemnikiem na kurz **2** i otwórz komorę z pojemnikiem na kurz.
- Umieść filtr w pojemniku na kurz **3**. Zielony nosek na ramce filtra musi być skierowany do przodu w prawą stronę.
- Umieść pojemnik na kurz z filtrem **4** w robocie odkurzającym Kobold VR200.
- Dociśnij w dół pokrywę komory z pojemnikiem na kurz **5** i upewnij się, że jest ona prawidłowo zamknięta.

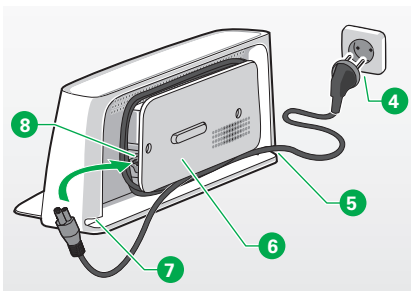
Wskazówka! Ryzyko uszkodzenia z powodu nieprawidłowego użycia!

- Nigdy nie używaj urządzenia bez filtra.

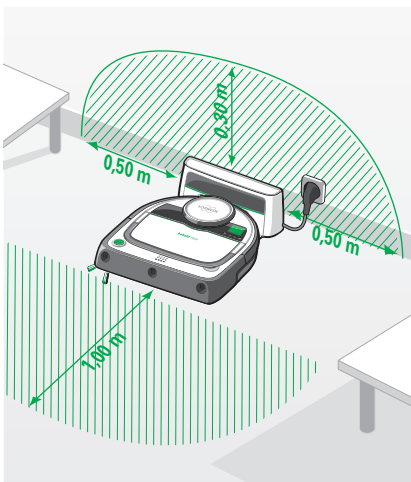
2.5 Montaż szczotki bocznej

- Wyjmij szczotkę boczną z opakowania.
- Przyłóż szczotkę boczną do punktu mocowania szczotki bocznej **6** na spodzie odkurzacza.
- Weiśnij szczotkę na miejsce w punkcie mocowania.





Ilustracja 2.4 Montaż kabla zasilania



Ilustracja 2.5 Przygotowanie stacji bazowej

2.6 Montaż kabla zasilania w stacji bazowej

- Włóż kabel zasilania w przewidziane do tego celu gniazdo ładowania **8** na stacji bazowej do momentu, aż kabel będzie całkowicie wsunięty.
- Owiń kabel wokół mechanizmu zwijania przewodu **6**.
- Zwróć uwagę na to, aby z dolnego otworu wystawał wystarczająco długi kabel (z lewej **7** lub prawej strony **5**), aby można było podłączyć kabel zasilania do wtyczki sieciowej **4**.

2.7 Przygotowywanie stacji bazowej

Wskazówka! Ryzyko uszkodzenia z powodu nieprawidłowego użycia!

- Używaj wyłącznie stacji bazowej B-VR200.

Przed pierwszym użyciem należy naładować robot odkurzający Kobold VR200!

- Ustaw stację bazową na płaskiej powierzchni przy ścianie tak, aby styki ładowania oraz okienko podczerwieni były dostępne dla odkurzacza (Ilustracja 2.5).
- Najlepiej, żeby w odległości 0,3 m nad stacją bazową, 0,5 m na lewo i 0,5 m na prawo od niej nie znajdowały się żadne przeszkody czy różnice poziomów.
- Upewnij się, że w odległości ok. 1 m przed robotem odkurzającym jest wolna powierzchnia.
- Nie stawiaj stacji bazowej pod meblami, na schodach, ani podestach.
- Włóż wtyczkę sieciową do gniazdka.



2.8 Ładowanie robota odkurzającego Kobold VR200

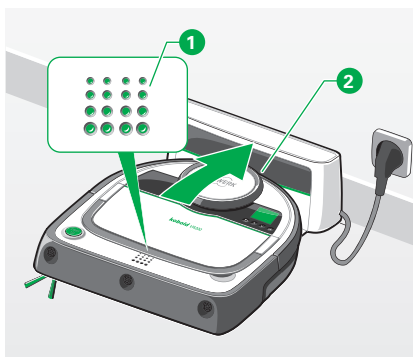


Nowo zakupiony odkurzacz nie jest w pełni naładowany.

- Dlatego też przed pierwszym użyciem należy naładować akumulatorki. Jeśli wskaźnik pracy LED ciągle miga na zielono, robot odkurzający jest gotowy do pracy. Może to trwać ok. 1,5 godziny.

Wskazówka! Ryzyko uszkodzenia z powodu nieprawidłowego użycia!

- Odkurzacz Kobold VR200 można ładować tylko w temperaturze otoczenia od 0 °C do 45 °C, ekstremalne gorąco lub zimno wydłużają czas ładowania i/lub mogą spowodować uszkodzenie akumulatorka.
- Ładuj robota odkurzającego wyłącznie przy dołączonej stacji bazowej B-VR200.



Ilustracja 2.6 Ładowanie robota odkurzającego

2.8.1 Ładowanie przy stacji bazowej

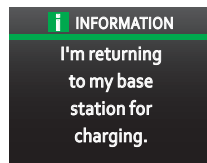
Aby naładować odkurzacz przed pierwszym użyciem lub po całkowitym rozładowaniu akumulatorków, należy postępować zgodnie z poniższym opisem:

- Położyć odkurzacz przy stacji bazowej podłączonej do sieci elektrycznej. Wskaźnik pracy **1** zaczyna migać, gdy odkurzacz zostanie prawidłowo przystawiony do stacji bazowej.
- Upewnij się, że styki ładowania **2** z tyłu odkurzacza dotykają styków ładowania w stacji bazowej. Podczas ładowania na wyświetlaczu porusza się symbol baterii i miga wskaźnik pracy. Gdy akumulatorki są w pełni naładowane, wskaźnik pracy **1** świeci się stale na zielono.





Ilustracja 2.7 Zmiana wskazania na wyświetlaczu na Naładowany







Ilustracja 2.8 Wskazanie na wyświetlaczu, w trybie „automatycznie naładowany”

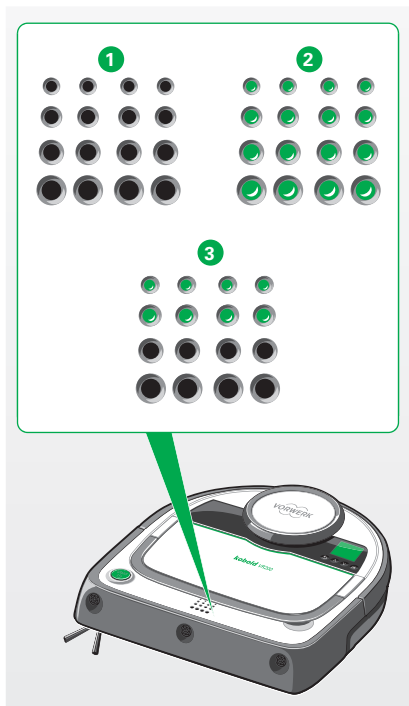
- Pełna wydajność akumulatorów osiągnięta zostanie dopiero po ok. 2–3 cyklach pełnego naładowania, gdyż akumulatory muszą się najpierw dopasować do właściwości urządzenia.

2.8.2 Ładowanie automatyczne

Po zakończeniu odkurzania lub gdy poziom naładowania akumulatorów jest niski, odkurzacz Kobold VR200 automatycznie wraca do stacji bazowej w celu naładowania. Gdy odkurzacz wraca do stacji bazowej, na wyświetlaczu widnieje komunikat „**Wracam do stacji bazowej w celu naładowania**”. Gdy odkurzacz jest połączony ze stacją bazową, wskaźnik pracy miga na zielono. Gdy akumulatory są w pełni naładowane, wskaźnik pracy świeci się stale na zielono. Również symbol baterii na pasku statusu na wyświetlaczu informuje o stanie ładowania akumulatorów.

-  Odkurzacz automatycznie wraca do stacji bazowej tylko wtedy, gdy odkurzanie zaczęło się przy stacji bazowej.
-  Jeśli odkurzacz zostanie przestawiony ręcznie podczas odkurzania, może się zdarzyć, że nie znajdzie on potem stacji bazowej.
-  Gdy przed zakończeniem odkurzania dojdzie do rozładowania akumulatorów, odkurzacz wróci do stacji bazowej. Po naładowaniu akumulatorów odkurzacz wznowi odkurzanie od odpowiedniego miejsca.
-  Robot może ponownie zacząć pracę, gdy poziom naładowania akumulatorów wynosi co najmniej 50 %.





Ilustracja 2.9 Wskaźniki pracy

2.8.3 Wskaźnik pracy LED

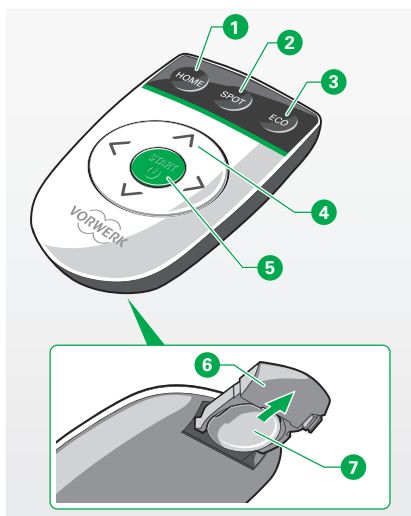
Kolor wskaźnika pracy	Poz.	Znaczenie
wył	1	wył, czuwanie
zielony (ciągły)	2	włączony
zielony (ciągły)	2	gotowy do odkurzania, Status ładowania > 50 %
zielony (ciągły, 2 rzędy)	3	ograniczona gotowość do pracy, Status ładowania < 50 %
zielony (pulsujący / 1 sek)	1 3 2	ładuje
pomarańczowy		pojemnik z kurzem zapełniony, opróżnij
czerwony		zwrócić uwagę na tekst na wyświetlaczu

2.9 Zdalne sterowanie

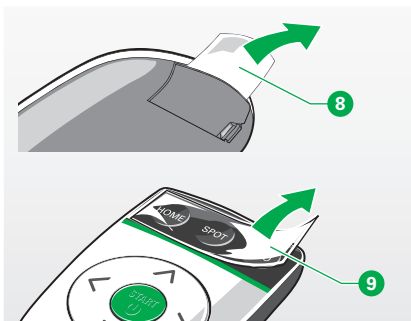
Odkurzaczem Kobold VR200 można sterować i obsługiwać go za pomocą dołączonego pilota. Komunikacja między pilotem a robotem odkurzającym odbywa się za pomocą sygnałów podczerwieni.

- Dla zapewnienia optymalnego zdalnego sterowania należy zawsze kierować pilota w stronę odkurzacza. Odbiornik znajduje się obok wyświetlacza.





Ilustracja 2.10 Zdalne sterowanie odkurzaczem Kobold VR200



Ilustracja 2.11 Usuwanie folii ochronnych

Poz.	Pilot do odkurzacza Kobold VR200
1	Przycisk HOME (powrót do stacji bazowej)
2	Przycisk PUNKT (Tryb „Odkurzanie punktowe”)
3	Przycisk ECO (opcja ECO)
4	Przyciski kierunkowe do zdalnego sterowania
5	Przycisk START (włączanie i wyłączanie)
6	Kieszka na baterie (otwarta)
7	Typ baterii: CR2025 (Podczas wymiany zwrócić uwagę na prawidłowy biegun)

2.9.1 Uruchamianie pilota

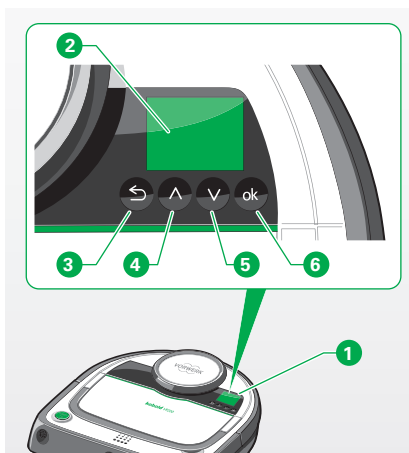
Pilot dostarczany jest z baterią guzikową CR2025 **7**, którą przed rozładowaniem zabezpiecza folia ochronna.

- Usunąć folię ochronną przed pierwszym użyciem, ściągając ją z pilota przez pociągnięcie za pasek **8**.

Kolejne folie znajdują się na przyciskach HOME, PUNKT oraz ECO.

- Usunąć również te folie **9** przed pierwszym użyciem.

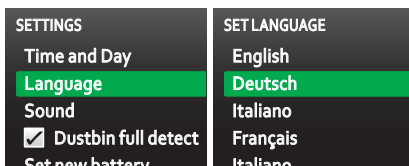
Wskazówki dotyczące używania pilota znajdują się w Rozdziale 3.8 na stronie 34.



Ilustracja 3.1 Panel obsługowy



Ilustracja 3.2 Włączanie robota odkurzającego



Ilustracja 3.3 Zmiana języka

3 OBSŁUGA

3.1 Przegląd panelu obsługowego

Panel obsługowy **1** robota odkurzającego Kobold VR200 składa się z okna wyświetlacza oraz czterech przycisków funkcyjnych. Okno wyświetlacza **2** wskazuje aktualny status. Za pomocą przycisków strzałek **4** oraz **5** można przejść do menu głównego oraz edytować wartości. Za pomocą przycisku Wstecz **3** cofa się o jeden poziom. Za pomocą przycisku wyboru (OK) **6** można przywołać menu główne oraz potwierdzić wybór.



Cztery przyciski funkcyjne reagują na dotknięcie lub bardzo lekkie naciśnięcie. Mocne naciśnięcie powoduje, że przyciski funkcyjne nie reagują i pozostają bezużyteczne.

3.2 Uruchomienie

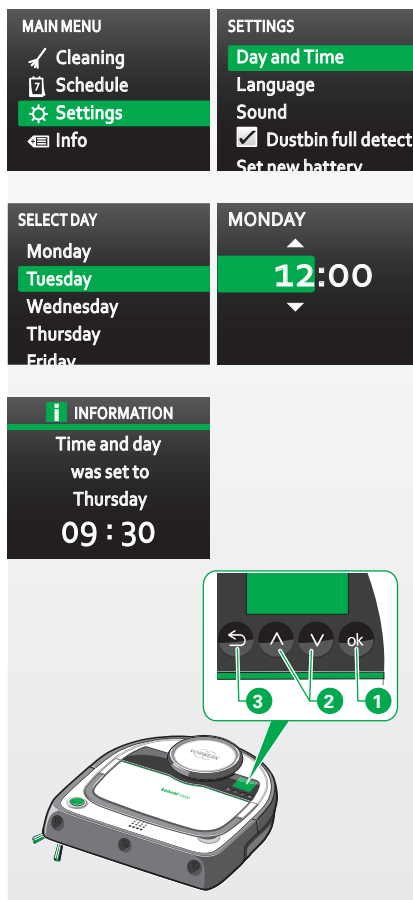
3.2.1 Włączanie

- Naciśnij przycisk Start **7**. Wyświetlacz odkurzacza Kobold VR200 zostaje uruchomiony i słychać lekki sygnał akustyczny. Jeśli robot odkurzający był całkowicie wyłączony lub zostaje ponownie włączony, czas włączania (czas rozruchu) jest nieco dłuższy.
- Ponowne naciśnięcie spowoduje uruchomienie odkurzacza w normalnym trybie odkurzania.

3.2.2 Wybór/zmiana języka

- Naciśnij przycisk wyboru (OK).
- Przejdź menu głównym, za pomocą przycisków strzałek, do menu **Ustawienia**.
- Przejdź za pomocą przycisków strzałek do punktu menu **Język**.





Ilustracja 3.4 Ustawianie godziny

- Potwierdź wybór przyciskiem wyboru (OK).
- Przejdź do pożądanego języka.
- Potwierdź wybór języka za pomocą przycisku wyboru (OK).
- Teraz na wyświetlaczu widoczny jest pożądaný, wybrany język.

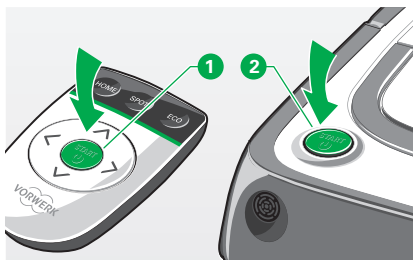
3.2.3 Ustawianie zegara

Żeby zmienić datę i godzinę należy postępować w opisany sposób:

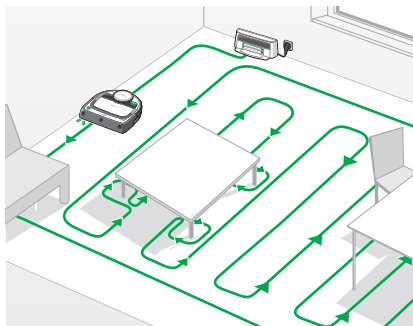
- Naciśnij przycisk wyboru (OK) **1**.
- Przejdź w **menu głównym** za pomocą przycisków strzałek do menu **Ustawienia** i potwierdź za pomocą **OK**.
- Zatwierdź punkt menu **Data i godzina** **1**.
- Wybierz aktualny dzień tygodnia za pomocą przycisków strzałek. Potwierdź wybór za pomocą przycisku (OK) **1**.
- Wybierz aktualną godzinę. Potwierdź wybór za pomocą przycisku (OK) **1**.
- Wybierz minutę. Potwierdź wybór za pomocą przycisku wyboru (OK) **1**.

Wyświetli się aktualny dzień tygodnia i godzina.

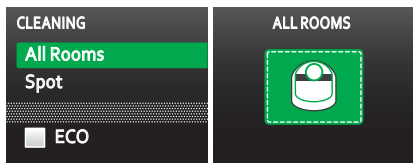
- Wybierz przycisk **Wstecz** **3**, aby dokonać poprawek, gdy wyświetli się błędny dzień tygodnia i/lub godzina.
- Jeśli te dane są prawidłowe, aby je zapisać naciśnij przycisk wybór (OK) **1**. *Zatwierdzi się i wyświetli aktualny dzień tygodnia i godzina.*



Ilustracja 3.5 Uruchamianie robota odkurzającego



Ilustracja 3.6 Normalny tryb odkurzania



Ilustracja 3.7 Wybór trybu „Normalnego odkurzania”

3.3 Wybór trybu odkurzania

Robot odkurzający Kobold VR200 oferuje dwa tryby odkurzania: „Normalny tryb odkurzania” lub „Tryb odkurzania punktowego”.

3.3.1 Normalny tryb odkurzania („Odkurzanie WSZYSTKICH POMIESZCZEŃ”)

Normalny tryb odkurzania jest wstępnie ustawiony i aktywuje się go naciskając przycisk Start. Jako standardowy tryb odkurzania nadaje się on do większości sytuacji.

Rozpocznij odkurzanie poprzez naciśnięcie przycisku Start/Stop na pilocie **1** lub na odkurzacz **2**.

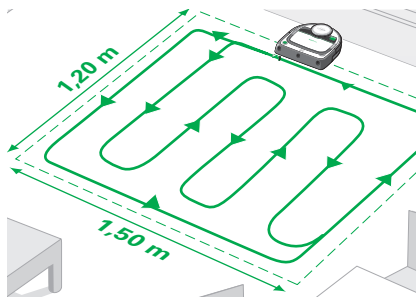
W normalnym trybie odkurzania odkurzacz Kobold VR200 odkurza podłogi poruszając się po prostych, liniach równoległych, gwarantując maksymalnie efektywne odkurzanie. **Większe pomieszczenia są przy tym dzielone na obszary o powierzchni ok. 4 × 4 m.** Odkurzacz najpierw przemieszcza się po zewnętrznych krawędziach danego obszaru, a następnie odkurza jego część wewnętrzną. W ten sposób odkurzone są po kolei wszystkie obszary. Po odkurzeniu pierwszego obszaru, odkurzacz przemieszcza się do kolejnego. Gdy odkurzacz odkurzy wszystkie obszary, na wyświetlaczu wyświetli się komunikat „Gotowe! Wracam do stacji bazowej” i odkurzacz powróci do stacji bazowej.

Przeszkody w pomieszczeniu odkurzacz zasadniczo objeżdża z prawej strony (zgodnie z ruchem wskazówek zegara).

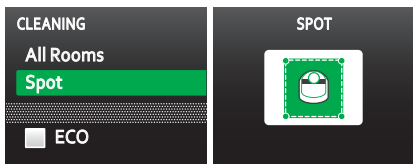
Sposób powrotu do normalnego trybu odkurzania z innego ustawienia, za pomocą panelu obsługowego:

- Przejdź do menu **Odkurzanie** i wybierz menu **Odkurzanie**, a następnie potwierdź wybór (OK).





Ilustracja 3.8 Tryb „Odkurzanie punktowe”



Ilustracja 3.9 Wybór trybu „Odkurzanie punktowe”



Ilustracja 3.10 Ustawianie trybu „Odkurzanie punktowe” przy użyciu pilota

- Przejdź do **Wszystkie pomieszczenia** i zatwierdź przyciskiem **OK**. Okienko wyświetlacza pokazuje symbol „WSZYSTKIE POMIESZCZENIA” i odkurzacz rozpoczyna odkurzanie w normalnym trybie.
- W małych, zamkniętych pomieszczeniach robot odkurza przez min. 15 minut, w zależności od powierzchni pomieszczenia, odkurza je kilkakrotnie.

3.3.2 Tryb „Odkurzanie punktowe”

Tryb odkurzania punktowego służy do odkurzania małego obszaru. Uruchom odkurzacz Kobold VR200 na środku przed obszarem, który chcesz odkurzyć. Odkurzacz przemieszcza się po prostych liniach równoległych i odkurza powierzchnię ok. $1,5 \times 1,2$ m. Gdy odkurzacz zakończy pracę na danym obszarze, wróci do punktu początkowego.

Sposób włączania trybu odkurzania punktowego:

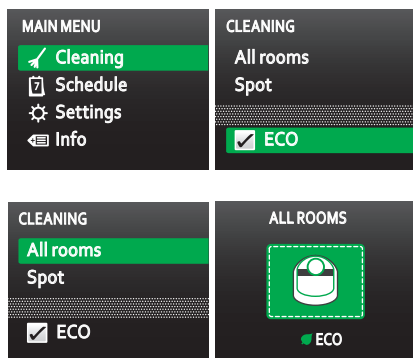
- W Menu głównym za pomocą przycisków strzałek przejdź do menu **Odkurzanie**.
- Naciśnij przycisk Wyboru (OK), aby wybrać menu **Odkurzanie**.
- Przejdź w menu **Odkurzanie** za pomocą przycisków strzałek do opcji „**Punkt**”.
- Naciśnij przycisk wyboru (OK).

Okienko wyświetlacza wskazuje symbol „PUNKT” i robot odkurzający rozpoczyna odkurzanie w trybie „Odkurzanie punktowe”.

Sposób ustawiania trybu odkurzania punktowego za pomocą pilota:

- Wybierz „PUNKT” **1**.

Robot odkurzający rozpoczyna odkurzanie w trybie „Odkurzanie punktowe”.



Ilustracja 3.11 Wybór opcji „ECO”



Ilustracja 3.12 Ustawianie opcji „ECO” przy użyciu pilota

3.3.3 Opcja ECO

W opcji ECO odkurzacz pracuje ze zredukowaną mocą silnika. Jest on przez to bardziej oszczędny i cichy. W opcji ECO akumulatorki odkurzacza pracują ok. 90 minut.

Sposób przechodzenia do opcji ECO, za pomocą panelu obsługowego:

- Naciśnij przycisk wyboru (OK).
- W **Menu głównym** za pomocą przycisków strzałek przejdź do menu **Odkurzanie**.
- Naciśnij przycisk wyboru (OK), aby wybrać menu **Odkurzanie**.
- Wybierz w menu **Odkurzanie** za pomocą przycisków strzałek opcję „ECO”.
- *Opcja wyboru ECO jest zaznaczona na zielono.*
- Naciśnij przycisk wyboru (OK).
- *Opcja „ECO” zaznaczona jest haczykiem.*
- Przejdź w menu **Odkurzanie** za pomocą przycisków strzałek, np. do **WSZYSTKIE POMIESZCZENIA**.
- Naciśnij przycisk wyboru (OK), aby aktywować opcję **WSZYSTKIE POMIESZCZENIA**.

Okiénko wyświetlacza wskazuje symbol „WSZYSTKIE POMIESZCZENIA” oraz „ECO”.

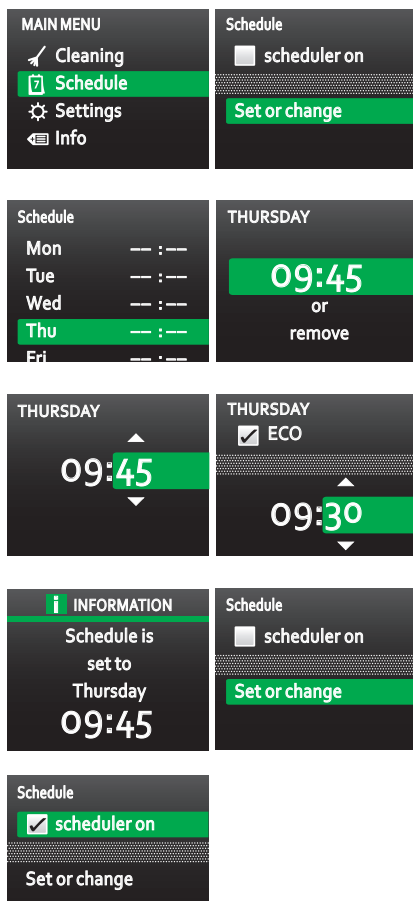
Odkurzacz rozpoczyna cichsze i oszczędniejsze odkurzanie w trybie normalnego odkurzania (WSZYSTKIE POMIESZCZENIA).

Sposób przechodzenia do opcji ECO za pomocą pilota:

- Za pomocą przycisku ECO **1** w każdej chwili, również w trakcie pracy odkurzacza, możesz przejść do trybu oszczędnego i cichego.

W polu statusu na wyświetlaczu pojawia się słowo „ECO”, jeśli opcja ta jest aktywna.





Ilustracja 3.13 „Funkcja odkurzania wg planu”

3.3.4 Ustawianie funkcji odkurzania wg planu

Za pomocą funkcji odkurzania wg planu można tak zaprogramować odkurzacz Kobold VR200, że będzie on odkurzał planowo codziennie lub w poszczególne dni tygodnia o określonej godzinie.

Należy pamiętać, że przed pierwszym użyciem oraz na potrzeby funkcji odkurzania wg planu należy ustawić zegar.

- Ustaw zegar zgodnie z instrukcjami w rozdziale „3.2.3 Ustawianie zegara” na stronie 24.

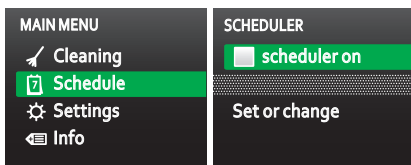
Sposób ustawiania funkcji odkurzania wg planu:

- Przejdź do menu **Odkurzanie wg planu** i wybierz **Wprowadzanie lub zmiana**.
- Wybierz za pomocą przycisków strzałek dni tygodnia, kiedy robot odkurzający ma odkurzać i potwierdź wybór.
- Wybierz czas rozpoczęcia pracy **Godzina/Minuty** (00/15/30/45).
- Postawienie haczyka przy opcji ECO aktywuje opcję ECO.
- Potwierdź wybór lub wybierz **usuń**.

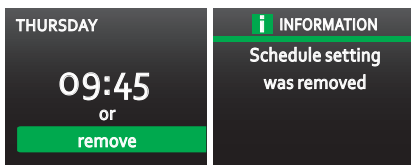
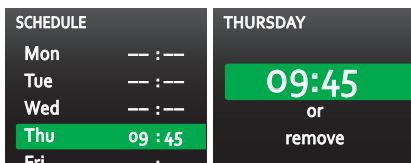
Wyświetlacz informuje o zaprogramowaniu odkurzania wg planu.

- Przejdź do punktu menu **Odkurzanie wg aktywne** i aktywuj **Odkurzanie wg planu**.

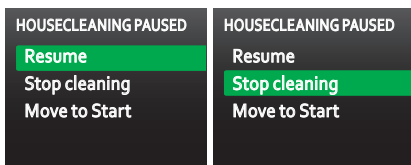
Przy opcji „Odkurzanie wg planu aktywne” widnieje haczyk. Robot odkurzający rozpocznie odkurzanie o zaprogramowanej godzinie. Symbol zegara w polu statusu na wyświetlaczu informuje o tym, że funkcja odkurzania wg planu jest aktywna.



Ilustracja 3.14 Dezaktywacja odkurzenia wg planu



Ilustracja 3.15 Kasowanie odkurzenia wg planu



Ilustracja 3.16 Przerwanie odkurzenia

3.3.5 Dezaktywacja zaprogramowanego odkurzenia wg planu

Zaprogramowane odkurzenie w odkurzaczu Kobold VR200 można dezaktywować na dwa sposoby.

- Dezaktywacja dotyczy tylko odkurzenia wg planu (twoje ustawienia pozostaną zachowane).
- Kasujesz tylko zaprogramowane pory odkurzenia.

Sposób dezaktywowania opcji „Odkurzenie wg planu aktywne”:

- Przejdź do punktu menu **Odkurzenie wg planu aktywne**.
- Naciśnij ponownie przycisk wyboru (OK), aby wyłączyć opcję **Odkurzenie wg planu aktywne**.

Znika haczyk przy polu „Odkurzenie wg planu aktywne”.

Sposób kasowania zaprogramowanych pór odkurzenia:

- Przejdź do menu **Odkurzenie wg planu**.
- Przejdź do punktu menu **Wprowadzanie lub zmiana** w menu **Odkurzenie wg planu**.
- Przejdź za pomocą przycisków strzałek do dni tygodnia, kiedy ma się odbywać odkurzenie i zatwierdź je za pomocą przycisku wyboru (OK).
- Przejdź za pomocą przycisków strzałek w dół i wybierz **usuń**.

Wskaźnik na wyświetlaczu informuje, że anulowano ustawienia odkurzenia wg planu.

3.4 Pauza

Jeśli chcesz na chwilę przerwać odkurzenie, wykonaj następujące kroki:

- Naciśnij przycisk Start/Stop na odkurzaczu lub pilocie.

Na wyświetlaczu odkurzacza pojawia się menu Pauza.



Wybierz za pomocą przycisku wyboru (OK) czynność, którą chcesz wykonać.

Jeśli odkurzacz Kobold VR200 nie rozpoczął pracy przy stacji bazowej, lub dopiero co zaczął odkurzanie, to na wyświetlaczu nie ma możliwości wyboru opcji „Wróć do stacji bazowej”.



Ilustracja 3.17 Naciśnij przycisk Start/Stop na odkurzaczu, aby włączyć/wyłączyć „Tryb czuwania”

3.5 Tryb czuwania

- Naciśnij **Przycisk Start/Stop** (długie przytrzymanie > 6 sekund). *Odkurzacz wyłącza się i przechodzi do trybu czuwania.*
- Po ponownym naciśnięciu **przycisku Start/Stop** odkurzacz ponownie się włączy, a wyświetlacz zaświeci. *Odkurzacz robot jest ponownie gotowy do pracy.* Odkurzacz, który w trybie czuwania nie ma kontaktu ze stacją bazową przechodzi ustawienia przez kilka tygodni, aż do momentu całkowitego rozładowania się.



3.6 Wyłączanie robota odkurzącego

Jeśli nie chcesz używać odkurzacza Kobold VR200 przez dłuższy czas (np. podczas urlopu), możesz go całkowicie wyłączyć.

Aby wyłączyć odkurzacza robota, wykonaj następujące kroki:

- Przejdź w menu **Ustawienia** do **Wyłączanie odkurzacza** i zatwierdź wybór.

Wyświetlacz i wskaźnik pracy gasną i odkurzacz wyłącza się.



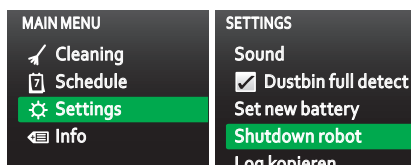
Pamiętaj, że nie można wyłączyć odkurzacza Kobold VR200 w trakcie ładowania.



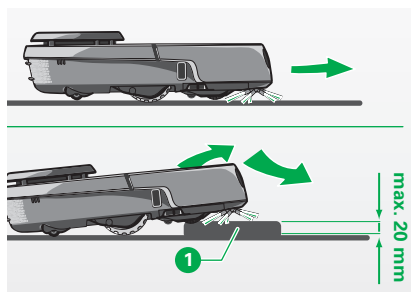
Gdy akumulatory odkurzacza są całkowicie rozładowane, odkurzacz wyłącza się samoczynnie. Wówczas może dojść do utraty ustawień odkurzacza.



Jeśli odkurzacz całkowicie się wyłączył, należy go zawsze na krótko przystawić do stacji bazowej, zanim będzie on gotowy do pracy. Wówczas nastąpi sprawdzenie stanu naładowania akumulatorów. Ten proces może potrwać do 3 minut, zanim odkurzacz będzie gotowy do pracy.



Ilustracja 3.18 Wyłączanie robota odkurzącego



Ilustracja 3.19 Pokonywanie przeszkód

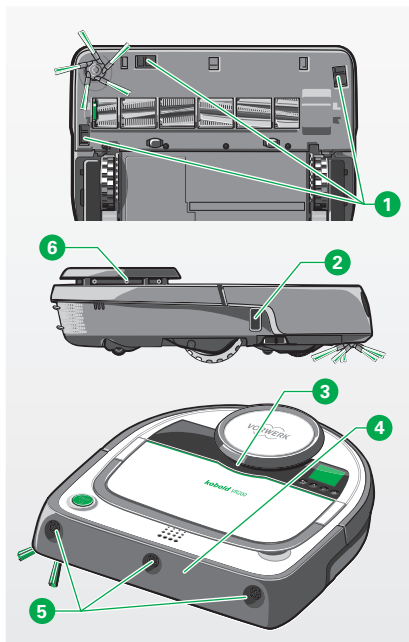
3.7 Obszar odkurzania i nawigacji robota odkurzącego

Robot odkurzający pokonuje w obrębie czyszczonej niskie przeszkody. Rozpoznaje on i omija przeszkody niemal bez dotknięcia.

3.7.1 Pokonywanie przeszkód za pomocą funkcji pokonywania przeszkód

Dzięki funkcji pokonywania przeszkód odkurzacza, mimo swojej niedużej wysokości, bez problemu pokonuje przeszkody o wysokości do 20 mm **1**, np. progi, drzwi lub dywany.





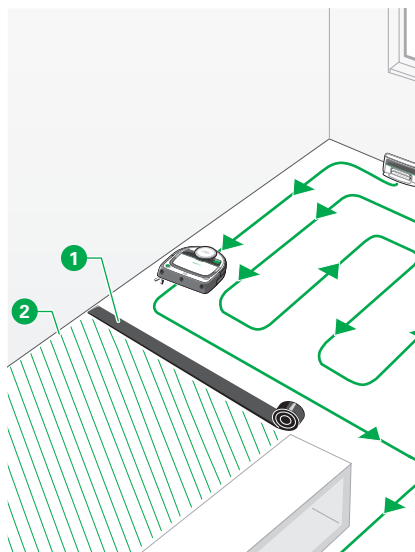
Ilustracja 3.20 Czujniki robota odkurzającego

3.7.2 Czujniki

Aby rozpoznawać i pokonywać przeszkody na czyszczonym obszarze, odkurzacz Kobold VR200 posiada:

- 3 czujniki podłogowe **1**,
- 1 czujnik śledzenia ściany **2**,
- 2 czujniki stykowe na zderzaku LDS **3**,
- 4 czujniki stykowe na listwie przeciwuderzeniowej **4**,
- 3 czujniki ultradźwiękowe **5**,
- 1 skaner laserowy **6**.

Robot odkurzający omija bez dotknięcia ok. 99 % wszystkich przeszkód na odkurzanym obszarze. **Skaner laserowy** **6** obraca się 5 razy na sekundę o 360° i rejestruje otoczenie odkurzacza w promieniu ok. 4 metrów. Przezroczyste lub bardzo świecące obiekty (szkło, elementy akrylowe, lustro itp.), których nie rozpozna obracający się skaner, rejestrowane są przez **Czujniki ultradźwiękowe** **5**. Jak tylko czujniki ultradźwiękowe rozpoznają przeszkody w odległości 15 cm, odkurzacz porusza się wolniej. Odkurzacz zatrzymuje się ok. 1 – 3 cm od przeszkody. Tak długo, jak odkurzacz porusza się wzdłuż przeszkody (np. wzdłuż ściany), tak długo sygnał ultradźwiękowy jest nieaktywny, aby odkurzanie przebiegło prawidłowo. W rzadkich przypadkach przeszkody nie zostają rozpoznane przez czujniki ultradźwiękowe. Przeszkody te rozpoznawane są dotykowo przez przednią listwę przeciwuderzeniową **4** lub zderzak LDS **3**.



Ilustracja 3.21 Pasek magnetyczny

3.7.3 Pasek magnetyczny

Za pomocą paska magnetycznego **1** można wydzielić czyszczony obszar, bez konieczności zamykania drzwi.

Odkurzacze robot rozpoznaje pasek magnetyczny i go nie przekracza. Pasek magnetyczny ma postać taśmy o długości 4 m i jest dołączony do urządzenia. W razie potrzeby lub konieczności można przeciąć taśmę nożyczkami.

- Ułóż pasek magnetyczny płasko na podłodze, np. od ściany do przeciwległej ściany, aby wydzielić obszar przed rozpoczęciem odkurzania.
- Naciśnij **przycisk Start**.
Odkurzacze robot rozpoczyna w całości odkurzać wydzielony obszar. Po zakończeniu odkurzania robot wraca do stacji bazowej lub do punktu początkowego.

Pasek magnetyczny należy wykładać podczas każdego odkurzania, ponieważ odkurzacze nie zapisuje w pamięci wydzielonej strefy.

i WSKAZÓWKI DOTYCZĄCE UŻYWANIA PASKA MAGNETYCZNEGO

- Na śliskich powierzchniach przymocuj pasek magnetyczny do podłogi za pomocą dwustronnej taśmy klejącej, aby zapobiec jego przesuwaniu.
- Umieść pasek magnetyczny pod dywanem, który nie ma być odkurzany.





Ilustracja 3.22 Funkcje zdalnego sterowania

3.8 Zdalne sterowanie

Wskazówka! Ryzyko uszkodzenia z powodu nieprawidłowego użycia!

- Odkurzacze Kobold VR200 można obsługiwać za pomocą pilota tylko wtedy, gdy znajduje się on w zasięgu wzroku.

Funkcja zdalnego sterowania umożliwia wygodną obsługę odkurzacza. Za pomocą tej funkcji można celowo dotrzeć do zabrudzonych lub trudno dostępnych miejsc. Zaleca się w tym przypadku przeprowadzenie, np. czyszczenia punktowego. Funkcja zdalnego sterowania umożliwia sterowanie za pomocą podczerwieni z odległości wynoszącej do 5 metrów.

Za pomocą pilota można obsługiwać następujące funkcje:




- Start / Stop / Pauza **1**,
- Odkurzanie całego mieszkania (NACIŚNIJ START) **1**,
- Powrót do stacji bazowej (HOME) **2**,
- Odkurzanie punktowe (naciśnij PUNKT) **3**,
- WŁĄCZANIE/ WYŁĄCZANIE OPCJI ECO (naciśnij ECO) **4**,
- Zdalne sterowanie odkurzacza za pomocą przycisków: **do przodu 5a** / **do tyłu 5d** / **w prawo 5c** / **lewo 5e**, **ukośnie do przodu w prawo 5b** / **ukośnie do przodu w lewo 5f**.

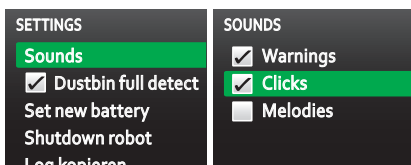
i Za pomocą tych przycisków nie można sterować wyświetlaczem.

i Podczas obsługi odkurzacza za pomocą pilota, czujniki podłogowe pozostają aktywne. **Nie można jednak dopuścić do tego, by odkurzacze podjechał w pobliże uszku.**

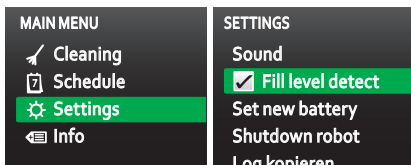
i Po uruchomieniu jazdy wstecz, przy użyciu pilota, odkurzacze zatrzyma się po przejechaniu 30 cm. Jeśli odkurzacze ma jechać jeszcze dalej do tyłu, wówczas należy jeszcze raz przycisnąć przycisk jazdy wstecz.



-  Jeśli odkurzacz rozpozna uskok, wówczas możliwa jest tylko jazda wstecz.
-  Aby odkurzacz potrafił dojechać do stacji bazowej, odkurzanie powinno zacząć się przy stacji bazowej.
-  Po naciśnięciu przycisku HOME odkurzacz musi się najpierw zorientować, zanim powróci do stacji bazowej. Może to potrwać kilka sekund. Sygnał jest najsilniejszy, gdy pilot skierowany jest w stronę wyświetlacza.



Ilustracja 3.23 Wskazanie „Dźwięki”



Ilustracja 3.24 Wskazanie „Rozpoznaj poziom napełnienia”

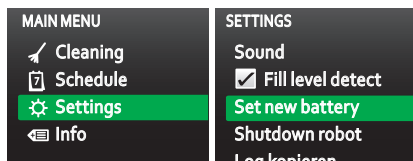
3.9 Pozostałe ustawienia

3.9.1 Dźwięki

W tym punkcie menu można włączać lub wyłączać poszczególne sygnały akustyczne ostrzeżeń, dźwięki przycisków czy melodie.

3.9.2 Rozpoznawanie poziomu napełnienia

Odkurzacz Kobold VR200 automatycznie przypomina o konieczności opróżnienia pojemnika z kurzem po ok. 90 minutach pracy. Funkcję automatycznego przypomnienia można wyłączyć, usuwając haczyk.



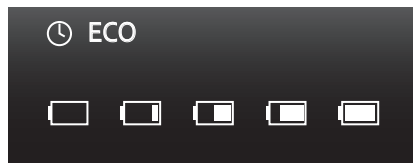
Ilustracja 3.25 „Nowy akumulator”

3.9.3 Nowy akumulator

Po wymianie akumulatora, pracownik techniczny z reguły resetuje ustawienia akumulatorów. Menu „Nowy akumulator” może okazać się pomocne również w przypadku pojawienia się komunikatów o błędach dotyczących akumulatorów.

Sposób resetowania ustawień akumulatorów w odkurzaczu:

- Przejdź w menu **Ustawienia** za pomocą przycisków strzałek do punktu **Nowy akumulator**.
- Potwierdź za pomocą przycisku wyboru (OK).



Ilustracja 3.26 Wskaźniki statusu na wyświetlaczu

3.10 Wskaźnik statusu na wyświetlaczu

- **Godzina:** Odkurzanie wg planu aktywne
- **ECO:** Opcja ECO aktywna
- **Poziom naładowania akumulatorów:** 0% / 25% / 50% / 75% / 100%



4 KONSERWACJA

Regularnie przeprowadzaj konserwację odkurzacza Kobold VR200, aby jak najdłużej cieszyć się jego poprawnym funkcjonowaniem. W tym rozdziale dowiesz się jak czyścić i pielęgnować swój odkurzacz.



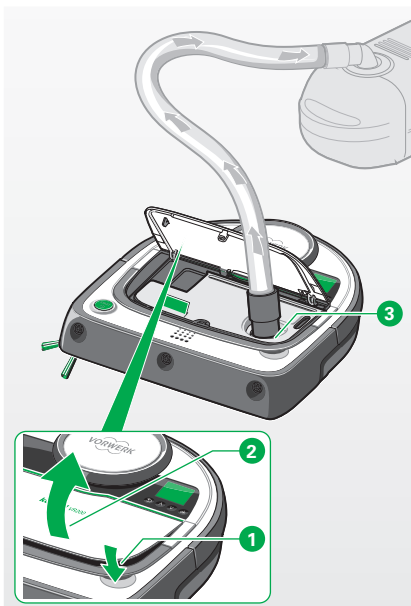
Ostrzeżenie! Ryzyko porażenia prądem elektrycznym!

- Przed rozpoczęciem każdego czyszczenia, jak i wszelkich prac konserwacyjnych przy stacji bazowej należy odłączyć wtyczkę sieciową.



Ostrzeżenie! Ryzyko skaleczenia!

- Zawsze wyłącz urządzenie przed rozpoczęciem doposażania, czyszczenia i konserwacji oraz odłącz wtyczkę sieciową.



Ilustracja 4.1 Opróżnij pojemnik na kurz

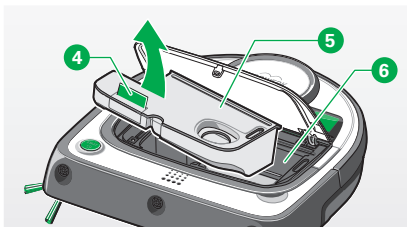
4.1 Opróżnianie pojemnika na kurz i czyszczenie filtra

4.1.1 Opróżnianie pojemnika na kurz

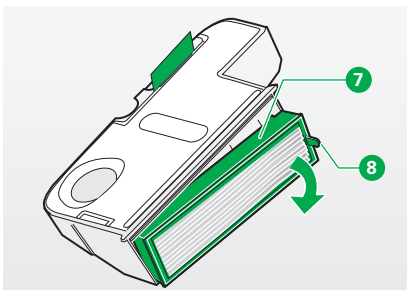
Opróżniaj i czyść pojemnik na kurz po każdym użyciu, aby zapewnić optymalne rezultaty.

- Naciśnij przycisk odblokowujący **1** pokrywę komory z pojemnikiem na kurz **2**, a następnie otwórz komorę.
- Przystaw odkurzacz do otworu ssącego **3** i włącz go. Zawartość komory na kurz oraz filtrów zostanie wyssana. Najlepszy rezultat czyszczenia osiąga się, gdy odkurzacz pracuje z maksymalną mocą.

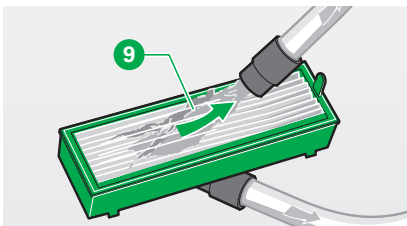




Ilustracja 4.2 Wyjmowanie pojemnika na kurz



Ilustracja 4.3 Wyjmowanie filtra



Ilustracja 4.4 Czyszczenie filtra

Pojemnik na kurz można również czyścić ręcznie:

- Wyjmij pojemnik na kurz **5** z komory **6** odkurzacza. Wyciągnij pojemnik na kurz pociągając za zielony uchwyt **4**.
- Otwórz pojemnik na kurz, wyjmując filtr chwyć go od wąskiej strony. Wyjmij filtr z pojemnika na kurz pociągając za zielony nosek **8** na ramie filtra **7**.
- Wyczyść pojemnik na kurz szczotką lub zwykłym odkurzaczem.

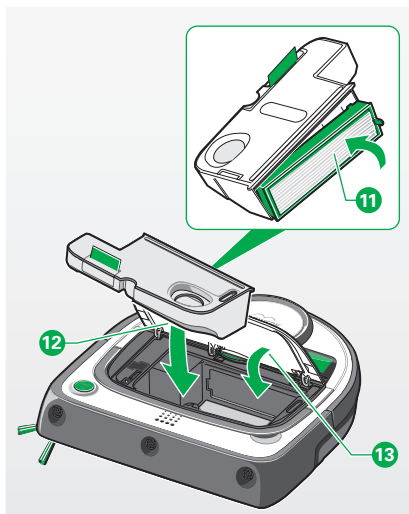
4.1.2 Czyszczenie filtra

Plisowany materiał filtra jest okryty filtrem wstępnym, który go chroni przed silnym zabrudzeniem i uszkodzeniem. Jednak po jakimś czasie między filtrem wstępnym a plisowanym materiałem filtra może się nagromadzić drobny kurz i włókna. Zaleca się więc regularnie czyszczenie filtra przy użyciu odkurzacza.

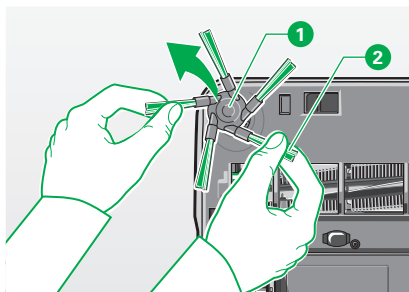
- Wyjmij filtr z pojemnika komory z pojemnikiem na kurz pociągając go za zielony nosek na ramie filtra.
- Odkurz filtr z obu stron **9** i/lub wytrzyj miękką suchą ścierką.



Włókna pozostające pod filtrem wstępnym pogarszają wydajność całego filtra. Dla zapewnienia optymalnych rezultatów odkurzania zaleca się wymianę filtra raz w roku.



Ilustracja 4.5 Ponowne wkładanie pojemnika na kurz i filtra



Ilustracja 4.6 Zdejmij szczotkę boczną

4.1.3 Ponowne wkładanie pojemnika na kurz i filtra

- Ponownie włóż filtr do pojemnika na kurz **11**.
- Ponownie włóż pojemnik na kurz wraz z filtrem **12** do odkurzacza Kobold VR200.
- Wciśnij pokrywę komory z pojemnikiem na kurz **13** i upewnij się, że jest ona prawidłowo zamknięta.

Wskazówka! Ryzyko uszkodzenia z powodu nieprawidłowego użycia!

- Nigdy nie używaj urządzenia bez filtra.

4.2 Czyszczenie szczotki bocznej



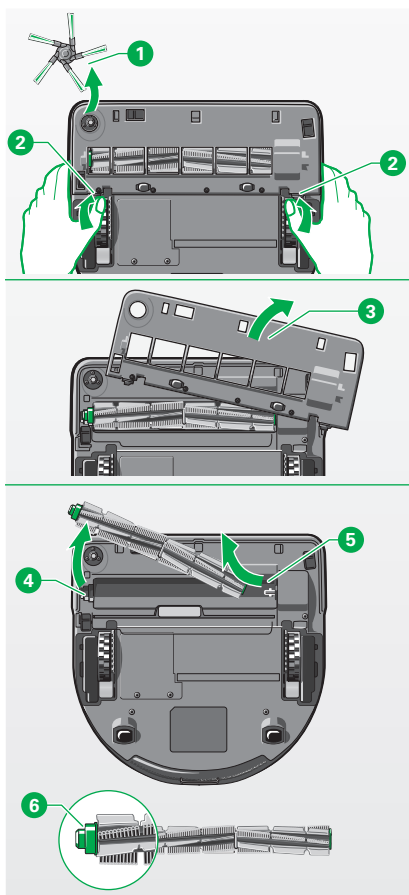
Ostrzeżenie! Ryzyko porażenia prądem elektrycznym!

- Zawsze wyłącz urządzenie przed rozpoczęciem doposażania, czyszczenia i konserwacji oraz odłącz wtyczkę sieciową.

Szczotkę boczną można łatwo wyjąć z miejsca mocowania.

- Wyjmij szczotkę boczną z osi napędowej chwytając obiema rękami **1** za zielone szczotki **2** i pociągając je w górę.
- Usunąć kurz i zabrudzenia ze szczotki bocznej.
- Wyjmij sierść, włosy i inne zabrudzenia z osi napędowej.
- Usuń w tym celu ewentualną pokrywę szczotki (patrz rozdział „4.3 Czyszczenie okrągłej szczotki” na stronie 40).
- Aby ponownie zamontować szczotkę boczną, przyłóż środek szczotki bocznej do punktu mocowania i wciśnij ją na oś napędową.





Ilustracja 4.7 Wyjmowanie okrągłej szczotki

4.3 Czyszczenie okrągłej szczotki

Oczyść okrągłą szczotkę, jeśli zaplączą się w nią nici lub włosy.



Ostrzeżenie! Ryzyko porażenia prądem elektrycznym!

- Zawsze wyłącz urządzenie przed rozpoczęciem doposażania, czyszczenia i konserwacji oraz odłącz wtyczkę sieciową.

WYJMOWANIE OKRĄGŁEJ SZCZOTKI

- Połóż odkurzacz do góry spodem na podłodze lub na stole.
- Wyjmij szczotkę boczną 1 (patrz rozdział „4.2 Czyszczenie szczotki bocznej” na stronie 39).
- Naciśnij jednocześnie obiema rękoma zatrzaski 2 z obu stron pokrywy szczotki do przodu, aby odblokować uchwyt.
- Wyjmij pokrywę szczotki z odkurzacza 3.
- Najpierw unieś lewą stronę okrągłej szczotki z odkurzacza 4, a następnie wyciągnij prawą stronę z osi 5, aby wyjąć okrągłą szczotkę.

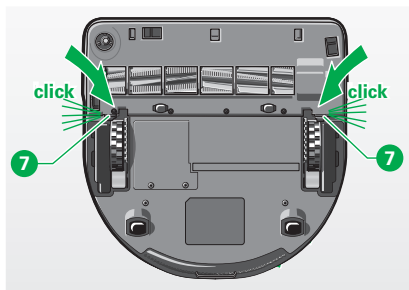
CZYSZCZENIE OKRĄGŁEJ SZCZOTKI

- Wyjmij kłaczki, włosy i inne zabrudzenia z okrągłej szczotki.
- Zwróć uwagę na to, aby nie poluzować zielonego łożyska 6, ani znajdującego się poniżej metalowego łożyska kalotowego z lewej strony okrągłej szczotki.

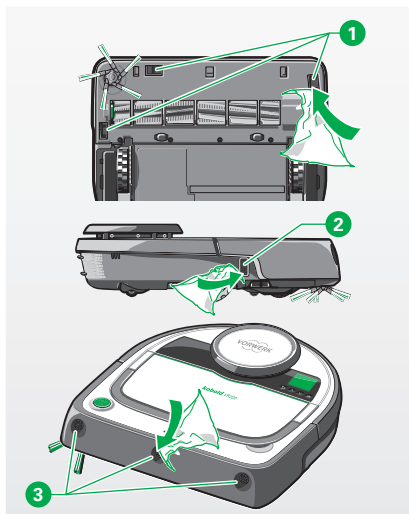
Wskazówka! Ryzyko uszkodzenia z powodu nieprawidłowego użycia!

- Okrągłej szczotki nie można myć w zmywarce do naczyń, gdyż nie jest ona wodoodporna.





Ilustracja 4.8 Zamknij pokrywę szczotki tak, aby było słychać zatrzaśnięcie



Ilustracja 4.9 Czyszczenie czujników

WŁOŻ Z POWROTEM OKRĄGLĄ SZCZOTKĘ I POKRYWĘ SZCZOTKI:

- Aby ponownie włożyć okrągłą szczotkę oraz pokrywę szczotki postępuj zgodnie z instrukcją wyjmowania okrągłej szczotki, jednakże w odwrotnej kolejności.
- Zwróć uwagę na to, by podczas wkładania pokrywy szczotki słychać było zatrzaśnięcie **7**.

4.4 Czyszczenie czujników



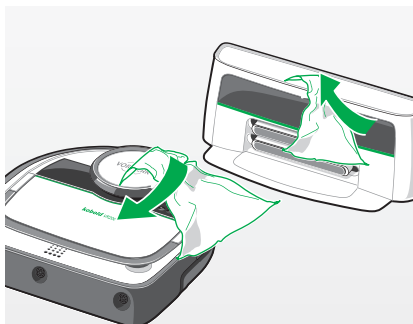
Ostrzeżenie! Ryzyko porażenia prądem elektrycznym!

- Zawsze wyłącz urządzenie przed rozpoczęciem doposażania, czyszczenia i konserwacji oraz odłącz wtyczkę sieciową.

Wskazówka! Ryzyko nieprawidłowego działania!

- Regularnie czyść czujniki, najlepiej podczas każdego czyszczenia pojemnika na kurz.
- Oczyszczyć czujniki podłogowe **1** na spodzie odkurzacza Kobold VR200 za pomocą patyczka kosmetycznego lub miękkiej, czystej szmatki, jednak nigdy za pomocą ostrych lub zaostrzonych przedmiotów. W razie potrzeby odkurzyć duże zabrudzenia w obrębie czujnika za pomocą odkurzacza.
- Oczyszczyć czujnik śledzenia ściany **2** z prawej strony za pomocą patyczka kosmetycznego lub miękkiej, czystej szmatki.
- Oczyszczyć czujniki ultradźwiękowe **3** z przodu odkurzacza Kobold VR200 za pomocą patyczka kosmetycznego lub miękkiej, czystej szmatki, jednak nigdy za pomocą ostrych lub zaostrzonych przedmiotów.





Ilustracja 4.10 Czyszczenie robota odkurzającego i stacji bazowej

4.5 Czyszczenie robota odkurzającego i stacji bazowej



Ostrzeżenie! Ryzyko porażenia prądem elektrycznym!

- Zawsze wyłączaj urządzenie przed rozpoczęciem doposażania, czyszczenia i konserwacji oraz odłącz wtyczkę sieciową.

- Odkurzacz czyść za pomocą miękkiej, czystej szmatki.
- Stację bazową czyść za pomocą miękkiej, czystej szmatki.

Wskazówka! Ryzyko uszkodzenia z powodu nieprawidłowego użycia!

- Nie zanurzaj odkurzacza, ani stacji bazowej w wodzie.
- Koniecznie unikaj powstawania zarysowań na okienku podczerwieni stacji bazowej.
- Do czyszczenia odkurzacza nie używaj szorstkich gąbek ani szorujących środków, żrących płynów, np. benzyny lub acetonu.

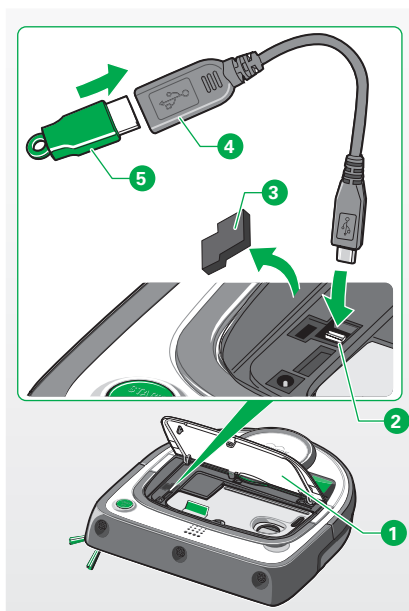


5 AKTUALIZACJA OPROGRAMOWANIA

Oprogramowanie odkurzacza Kobold VR200 jest stale rozwijane i optymalizowane. Pobranie najnowszej wersji oprogramowania z naszej strony internetowej pozwoli i Tobie korzystać z tych udoskonaleń.

www.bestvac.pl

Jeśli skorzystasz z naszego newslettera, będziesz regularnie otrzymywać informacje na temat nowości i aktualizacji. Oczywiście możesz także zlecić instalację nowych wersji oprogramowania naszym Centrum Serwisowym. Adresy i godziny otwarcia znajdziesz w Internecie lub dowiesz się o nich na naszej infolinii (patrz rozdział „9 Serwis” na stronie 54).



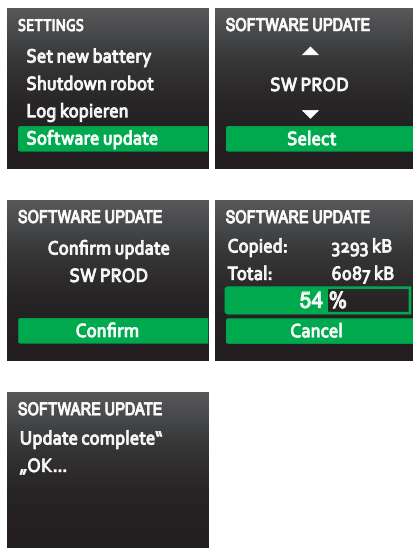
Ilustracja 5.1 Podłączanie pamięci USB do odkurzacza

AKTUALIZACJA OPROGRAMOWANIA VR200 PRZY POMOCY PAMIĘCI USB

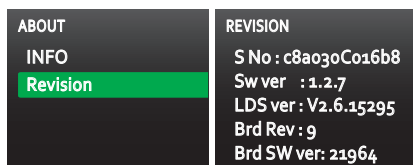
Odkurzacze posiadają złącze micro USB. Złącze micro USB **2** znajduje się pod pokrywą komory z pojemnikiem na kurz **1** tuż obok pojemnika na kurz.

- Weź pamięć USB (nie wchodzi w zakres dostawy).
- Utwórz na nim folder „RobotData”.
- Importuj z naszej strony internetowej plik oprogramowania (patrz wyżej) i zapisz go w folderze.
- Usuń gumową osłonkę **3**.
- Połącz odkurzacze za pomocą złącza micro USB **2** i dołączonego adaptera USB **4** z Twoją pamięcią USB **5**.
- Używaj wyłącznie dołączonego adaptera USB (wersja on-the-go).





Ilustracja 5.2 Aktualizacja oprogramowania



Ilustracja 5.3 Odczytywanie informacji o aktualizacji oprogramowania

i Do aktualizacji za pomocą pamięci USB używać należy pustej pamięci, gdyż może się zdarzyć, że zapisane na pamięci USB dane zostaną skasowane! Pamięci USB, które zakodowują się lub odkodowują podczas kopiowania i odczytu, są z reguły zbyt wolne i mogą sprawiać problemy, podobnie jak pamięci USB otrzymane jako gadżety reklamowe.

- Należy korzystać wyłącznie z pamięci USB sformatowanych w systemie FAT32, ponieważ system NTFS lub inne systemy plików nie są obsługiwane.
- Jeśli to możliwe, używaj markowych pamięci USB.

i Jeśli w trakcie aktualizacji oprogramowania odkurzacz Kobold VR200 nie jest w pełni naładowany zaleca się umieszczenie go przy stacji ładowania, w celu zapewnienia zasilania.

Instrukcja przeprowadzania aktualizacji oprogramowania:

- Wybierz w menu opcję **Ustawienia** i potwierdź wybór.
- Wybierz i zatwierdź punkt menu **Aktualizacja oprogramowania**.
- Wybierz widoczną na wyświetlaczu aktualizację oprogramowania.
- Potwierdź aktualizację wybranego oprogramowania.
- Nie przerywaj procesu instalowania.

Rozpoczyna się instalacja aktualizacji. Po zakończeniu aktualizacji odkurzacz na chwilę wyłączy się i włącza ponownie.

- Wyjmij pamięć USB po udanej aktualizacji oprogramowania.
- Nałóż z powrotem gumową osłonkę i zamknij pokrywę.

Tak możesz odczytać aktualną wersję oprogramowania:

- Przejdź do punktu menu **Info** i naciśnij przycisk wyboru (OK).
- Wybierz punkt menu **Wersja** i zatwierdź.

*Zainstalowaną wersję oprogramowania można odczytać z drugiego wiersza (Sw ver). Za pomocą przycisku **Cofnij** wejdiesz ponownie do menu głównego.*



6 ROZWIĄZYWANIE PROBLEMÓW



Ostrzeżenie! Ryzyko porażenia prądem elektrycznym i zranienia!

- Nigdy nie naprawiaj urządzenia samodzielnie.
Naprawy urządzeń elektrycznych mogą być wykonywane wyłącznie przez Dział Obsługi Klienta firmy Vorwerk.

WSKAZANIE BŁĘDU NA WYŚWIETLACZU

MOŻLIWE PRZYCZYNY I DZIAŁANIA NAPRAWCZE

<p>Sprawdź pojemnik na kurz i filtr. W razie potrzeby opróżnij. Wyczyść czujniki podłogowe.</p>	<p>Pojemnik na kurz jest pełny.</p> <ul style="list-style-type: none">• Opróżnij pojemnik na kurz, wyczyść filtr i ponownie włóż pojemnik na kurz z filtrem do odkurzacza.• Oczyszczyć czujniki podłogowe miękką, czystą szmatką, patyczkiem kosmetycznym lub zwykłym odkurzaczem. <p>Pojemnik na kurz oraz czujniki podłogowe można oczyścić ręcznie lub przy pomocy zwykłego odkurzacza.</p>
<p>Szczotka jest zablokowana.</p>	<p>Zahaczyła się szczotka okrągła lub szczotka boczna.</p> <ul style="list-style-type: none">• Wyjmij kłaczki, włosy i inne zabrudzenia ze szczotki.• Wyjmij szczotkę i włóż ją ponownie (patrz rozdział „4.3 Czyszczenie okrągłej szczotki” na stronie 40)
<p>Zderzak blokuje się.</p>	<p>Zderzak/listwa przeciwuderzeniowa jest zablokowana.</p> <ul style="list-style-type: none">• Poruszaj listwą przeciwuderzeniową, aby go odblokować.
<p>Brak ustawienia godziny.</p>	<p>Gdy akumulatorki odkurzacza Kobold VR200 są całkowicie rozładowane, odkurzaczy wyłącza się samoczynnie. Wówczas dochodzi do utraty ustawień odkurzacza, które trzeba będzie wprowadzić po kolejnym jego uruchomieniu.</p> <ul style="list-style-type: none">• Ustaw godzinę (patrz rozdział „5.2.3 Ustawianie zegara” na stronie 24).



**WSKAZANIE BŁĘDU NA
WYŚWIETLACZU****MOŻLIWE PRZYCZYNY I DZIAŁANIA NAPRAWCZE**

**Brak możliwości nawigacji.
Usuń przeszkodę z drogi odkurzacza.**

Odkurzacze Kobold VR200 nie może dalej się przemieszczać, ponieważ na jego drodze znajdują się przeszkody.

- Usuń ewentualne przeszkody i przestaw odkurzacze o kilka centymetrów na bok.

Odkurzacze zostały podniesione podczas czyszczenia i odstawione w inne miejsce.

- Nie odstawiaj odkurzacza za daleko na bok (mniej niż 0,5 metra), ponieważ w przeciwnym razie może on mieć problemy z orientacją.

Podczas odkurzania zostały przesunięte meble, otwarte/zamknięte drzwi lub odkurzacze sam przesunął przedmioty.

- Podczas odkurzania nie zmieniaj wystroju wnętrza.

Jeśli odkurzacze ma częste problemy z nawigacją, to w menu „Ustawienia” całkowicie go wyłącz za pomocą opcji „Wyłącz odkurzacze” i ponownie włącz za pomocą zielonego przycisku.

Pokrywa komory z pojemnikiem na kurz nie jest całkowicie zamknięta.

- Zatrzaśnij ją.

USTERKA**MOŻLIWE PRZYCZYNY I DZIAŁANIA NAPRAWCZE**

**Zmniejszyła się wydajność odkurzania
odkurzacza Kobold VR200.**

Pojemnik na kurz jest prawdopodobnie pełny.

- Opróżnij pojemnik na kurz i wyczyść filtr.

Szczotki są zabrudzone.

- Oczyszczyć szczotkę okrągłą i boczną (patrz rozdział „4.2 Czyszczenie szczotki bocznej” na stronie 39 oraz rozdział „4.3 Czyszczenie okrągłej szczotki” na stronie 40).





USTERKA	MOŻLIWE PRZYCZYNY I DZIAŁANIA NAPRAWCZE
Odkurzacz nie reaguje.	<p>Prawdopodobnie akumulatorki są rozładowane.</p> <ul style="list-style-type: none">• Naładuj odkurzacz przy stacji bazowej (patrz rozdział „2.7 Przygotowywanie stacji bazowej” na stronie 18).• Upewnij się, że kabel sieciowy oraz wtyczka sieciowa stacji bazowej są prawidłowo podłączone do gniazdka. Odkurzacz rozładuje się, jeżeli stacja bazowa, przy której stoi, nie jest podłączona do prądu.
Odkurzacz Kobold VR200 nie ładuje się.	<p>Możliwe, że stacja bazowa lub robot są nieprawidłowo podłączone do zasilania.</p> <ul style="list-style-type: none">• Upewnij się, że wtyczka zasilacza jest prawidłowo podłączona do przyłącza w stacji bazowej.• Poza tym upewnij się, że wtyczka została prawidłowo podłączona do gniazdka. <p>Jeśli nie ładujesz odkurzacza przy stacji bazowej i nie został on wyłączony za pomocą punktu menu „Wyłącz odkurzacz” (patrz rozdział „3.6 Wyłączanie robota odkurzającego” na stronie 31), po kilku tygodniach sam się rozładuje.</p>

**USTERKA**

Odkurzaczez Kobold VR200 nagle przerywa odkurzanie.

MOŻLIWE PRZYCZYNY I DZIAŁANIA NAPRAWCZE

Wybrany został tryb odkurzania punktowego. W tym trybie odkurzacze zatrzymuje się po odkurzeniu ustawionego obszaru.

- Jeśli chcesz odkurzyć pozostałą część pomieszczenia, wybierz normalny tryb odkurzania (patrz rozdział „3.5 Wybór trybu odkurzania” na stronie 25).

Możliwe, że czujniki są zasłonięte lub zabrudzone.

- Upewnij się, że czujniki nie są zasłonięte.
- Gdy czujniki są zabrudzone, wyczyść je miękką, czystą szmatką lub patyczkiem kosmetycznym (patrz rozdział „4.4 Czyszczenie czujników” na stronie 41).

W dużych, pustych pomieszczenia może dojść do zakłócenia nawigacji, jeśli w promieniu 2 – 3 metrów od odkurzacza nie będą się znajdowały żadne elementy wyposażenia ani ściany.

Na wysokich dywanach może dojść do poślizgu kółek robota oraz do zakłócenia nawigacji.

- Odgranicz dywan paskiem magnetycznym.

Gdy czujniki są zabrudzone, odkurzacze interpretuje ciemne i gęste dywany jako uskok. Szklane powierzchnie zasadniczo interpretowane są jako uskok.

- Regularnie czyść czujniki podłogowe.



**USTERKA**

Odkurzacz Kobold VR200 nie wraca do stacji bazowej po zakończeniu odkurzania.

MOŻLIWE PRZYCZYNY I DZIAŁANIA NAPRAWCZE

- Upewnij się, że została usunięta folia ochronna z okienka podczerwieni na stacji bazowej.

Możliwe, że odkurzanie w normalnym trybie zostało rozpoczęte z innego miejsca, niż stacja bazowa.

Jeśli uruchomi się odkurzacz w innym miejscu w pomieszczeniu, po zakończeniu odkurzania wróci on do tego miejsca.

Możliwe, że odkurzanie zostało przerwane, a odkurzacz został ponownie włączony w innym miejscu.

Możliwe, że czujniki w stacji bazowej lub kilka czujników odkurzacza są zasłonięte lub zabrudzone (patrz rozdział „4.5 Czyszczenie robota odkurzającego i stacji bazowej” na stronie 42).

- Usuń przedmioty, które zasłaniają czujniki odkurzacza i oczyść je.

Możliwe, że stacja bazowa znajduje się za ścianą lub inną przeszkodą, która blokuje sygnał.

- Ustaw stację bazową w innym miejscu.
- Upewnij się, że w odległości 0,5 m po obu stronach stacji bazowej nie ma żadnych przeszkód.

Możliwe, że odkurzanie odbywało się w trybie odkurzania punktowego.

Gdy odkurzacz zakończy odkurzanie tego obszaru, automatycznie zatrzyma się on w pozycji startowej. W normalnym trybie odkurzania robot automatycznie wraca do stacji bazowej.

Możliwe, że stacja bazowa nie jest optymalnie umiejscowiona.

Sprawdź, czy stacja bazowa jest optymalnie umiejscowiona:

- Rozpocznij przy bazie odkurzanie punktowe. Jeśli odkurzacz nie znajdzie potem stacji bazowej, oznacza to, że jest ona niewłaściwie umiejscowiona. Spróbuj jeszcze raz w innym miejscu.



Jeśli nie da się usunąć usterki, skontaktuj się z Działem Obsługi Klienta firmy Vorwerk (patrz rozdział „9 Serwis” na stronie 54). Więcej na ten temat znajdziesz na stronie internetowej: www.bestvac.pl





7 UTYLIZACJA I OCHRONA ŚRODOWISKA

7.1 Utylizacja urządzenia



Jako posiadacz urządzenia elektrycznego, nie masz prawa (zgodnie z rozporządzeniem Unii Europejskiej 2002/96/WE z 27 stycznia 2003 roku, dotyczącego urządzeń elektrycznych oraz postanowieniami prawa o urządzeniach elektrycznych z 16.3.2005 roku) do wyrzucania tego urządzenia oraz elektrycznych części jego wyposażenia tylko do niesortowanych odpadów z gospodarstwa domowego.

- Zamiast tego korzystaj z przeznaczonych do tego celu bezpłatnych miejsc zbiórki.
- Aby uzyskać więcej informacji dotyczących sposobu utylizacji urządzeń elektrycznych skontaktuj się z administracją miejską lub gminną.
- Możesz także oddać urządzenie do punktu obsługi klienta firmy Vorwerk.

7.2 Informacje dotyczące utylizacji akumulatorów



Poniższe informacje są przeznaczone dla podmiotu zajmującego się utylizacją Twojego odkurzacza Kobold VR200, nie dla Ciebie jako użytkownika!

Wbudowane akumulatory litowo-jonowe zawierają substancje szkodliwe dla środowiska. Przed oddaniem odkurzacza Kobold VR200 do punktu zbiórki należy wyjąć akumulatory z urządzenia i oddać do punktu zbiórki baterii.

- Akumulatory wyjmuj dopiero wtedy, gdy są całkowicie rozładowane. Akumulatory pod żadnym pozorem nie mogą mieć kontaktu z metalem.





Ostrzeżenie! Ryzyko zranienia rozlanym płynem z akumulatorków!

Rozlany płyn z akumulatorków nie może dotknąć oczu ani słuzówek.

- Umyj ręce i przepłucz oczy czystą wodą. Jeśli nadal będziesz mieć dolegliwości, skontaktuj się z lekarzem.

WYJMOWANIE AKUMULATORKÓW Z ODKURZACZA KOBOLD VR200



Poniższe informacje są przeznaczone dla podmiotów zajmujących się utylizacją Twojego odkurzacza, nie dla Ciebie jako użytkownika!



Akumulatorki wyjmuj dopiero wtedy, gdy są całkowicie rozładowane. Akumulatorki pod żadnym pozorem nie mogą mieć kontaktu z metalem.

Akumulatorki należy wyjmować z urządzenia zgodnie z poniższym opisem:

- Pozwól, aby odkurzacz tak długo pracował, aż się zatrzyma.
- Sprawdź, czy akumulatorki są rzeczywiście całkowicie rozładowane, próbując ponownie włączyć urządzenie. Jeśli silnik się uruchomi, powtórz cały proces.
- Okręć 2 śruby z pokrywy kieszeni na baterie.
- Zdejmij pokrywę kieszeni na baterie.
- Wyjmij akumulatorki i jednocześnie pociągnij wtyczkę akumulatorków.





7.3 Utylizacja opakowania

Opakowanie jest istotną częścią produktu. Jego zadaniem jest ochrona urządzenia przed uszkodzeniem w trakcie transportu oraz minimalizacja ryzyka jego awarii. Z tego powodu, nie możemy zrezygnować ze stosowania opakowań. Jeśli w trakcie okresu gwarancji, lub po jego zakończeniu, zajdzie potrzeba wysłania urządzenia do serwisu lub działu obsługi klienta, oryginalne opakowanie jest najlepszą ochroną przed ewentualnymi uszkodzeniami transportowymi. Jeśli jednak chcesz wyrzucić opakowanie, skorzystaj z lokalnego miejsca oddawania odpadów (pojemnik na makulaturę, zakłady utylizacji odpadów, skupy makulatury, itp). W tym celu firma Vorwerk wydaje legalnie uznawane licencje. W razie dodatkowych pytań, skontaktuj się z Regionalnym Biurem Obsługi Klienta (patrz Strona 9).

7.4 Informacje o ochronie środowiska

Ochrona natury i środowiska: Ochrona środowiska jest ważnym celem firmy Vorwerk.

MNIEJ OPAKOWAŃ

Używamy jedynie materiałów przyjaznych dla środowiska i podlegających procesowi odzyskiwania odpadów. Jesteśmy aktywnie zaangażowani w ograniczanie ilości zbędnych opakowań już na etapie projektowania oraz stawiamy na możliwość ich recyklingu.

OSZCZĘDZANIE ENERGII

Produkty Vorwerk chronią środowisko: zużywają one jedynie niewielkie ilości energii do wytworzenia dużej siły ssania.





PROCES PRODUKCJI PRZYJAZNY ŚRODOWISKU

Zwracamy szczególną uwagę na ochronę środowiska w trakcie całego procesu produkcji. Używamy barwników i plastików nadających się do odzysku. Celowo unikamy stosowania szkodliwych dla środowiska środków ograniczających palność.

Nasze instrukcje drukujemy na papierze z lasów o zrównoważonej gospodarce leśnej, wybielanym bez użycia chloru.

ODZYSKIWANIE MATERIAŁU

Materiały i części, z których wykonane jest urządzenie, prawie całkowicie nadają się do ponownego użycia.

Wszędzie gdzie to możliwe unikamy wykorzystywania PVC.

Podczas projektowania naszych produktów zwracamy uwagę na stosowanie materiałów jednolitych gatunkowo.

Wykorzystywane materiały mogą być podzielone w sposób zgodny z wymogami nowoczesnych sortowni, bez zbędnego zużycia energii. Aby maksymalnie ułatwić proces odzyskiwania odpadów, oznaczamy większość plastikowych komponentów.



8 GWARANCJA

Wszelkie informacje o usługach gwarancyjnych znajdziesz w Zamówieniu lub w Umowie Sprzedaży.

9 SERWIS



BestVac s.c.
tel. +48 533-064-064



www.bestvac.pl



**ROBOT ODKURZAJĄCY
KOBOLD VR200
I STACJA BAZOWA**

10 DANE TECHNICZNE

Robot odkurzający Kobold VR200	
Certyfikaty bezpieczeństwa	
Obudowa	Wysokiej jakości plastik termoformowalny nadający się do ponownego przetworzenia
Silnik	Nie wymagający konserwacji silnik prądu stałego
Chłodzenie	Jednostopniowy wentylator
Napięcie wejściowe stacji bazowej	Napięcie zmienne 100 – 240 Volt 50/60 Herców
Strumień przepływu	12 – 13 l/s
Pobór mocy	łącznie ok. 70 W (w zależności od rodzaju nawierzchni / ok. 50 W (OPCJA ECO) - Wentylator: 50 W (Eco 30 W) - Szczotka: ok. 10 W (Eco ok. 7 W) - Czuwanie ok. 1,5 W
Pojemność akumulatorka	maks. 60 minut/90 minut (w zależności od trybu odkurzania, rodzaju nawierzchni i kształtu odkurzonej powierzchni)
Waga	ok. 5 kg (urządzenie i stacja bazowa)
Emisja dźwięku	70 dBA (pomiar dokonany na dywanie przy otwartej powierzchni)
Zestaw akumulatorków	Li-Ion 14,4 V; ok. 84 Wh, mocy nominalnej
Czas ładowania akumulatorków	po 1,5 godz.: możliwe ponowne odkurzanie po maks. 3 godz.: pełne naładowanie
Ilość cykli ładowania akumulatorków / żywotność akumulatorków	70 % pojemności po ok. 800 pełnych cyklach ładowania
Stacja bazowa	Typ B-VR200
Pilot	Podczerwień, obsługa na odległość do ok. 5 m
Tryb IEC/EN SL	2x przycisk strzałki do góry i 2x przycisk strzałki w dół



